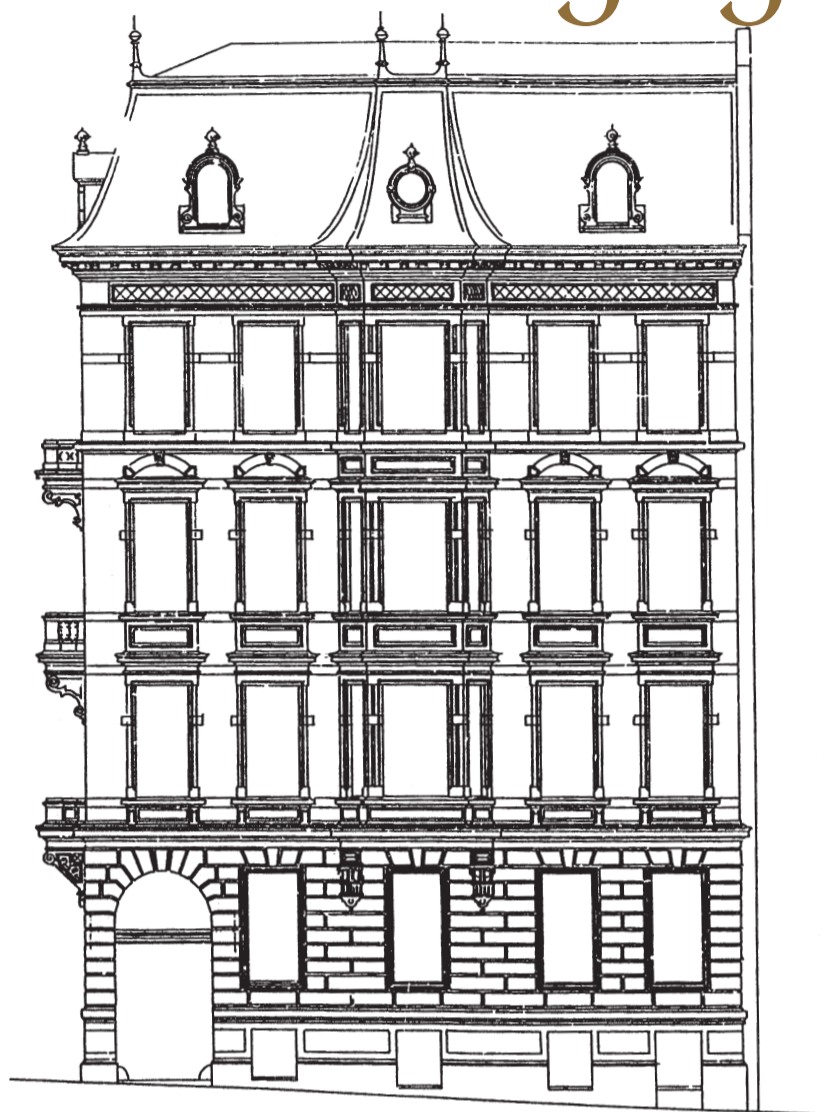


# Erik Dahlbergsgatan 9



Ursprunglig ritning över gatufasaden daterad år 1887.

## Stenstaden Vasastaden

Sedan Göteborgs grundläggning och fram till 1800-talet utgjordes Vasastaden av betesmark som arrenderades ut till jordbrukare. I den östra delen, dvs Lorensberg, låg stora landerier och i den västra delen fanns ett fåtal mindre träbyggnader. Området vid Erik Dahlbergsgatan kallades för den Hasselbladiska ängen och var en lugn och rofylld plats där kor betade och barn lekte.

År 1861 utlystes en stadsplanetävling för utvidgning av Göteborgs stad utanför vallgraven. Den nya stadsplanen fastställdes år 1866. Planen för Vasastaden innehöll rätvinkliga kvarter med enkla breda avenyer omgivna av stenhuskvarter med förnäma bostäder.

Planförfattarna ansåg att det planerade läget för högreståndsbostäderna var perfekt med nära till affärer och arbetsplatser inom vallgraven. De menade att "ingen annan del erbjuder för uppförandet av boningshus en så vacker, sund, och i alla avseenden behaglig belägenhet". Mellan åren 1875-1890 byggdes större delen av Vasastaden med fastigheter i nyrenässansstil.

Idag utgör stadsdelen Vasastaden i sin helhet en av landets största, mest enhetliga och välbevarade stenstadsmiljöer. Dess planmönster och stenhus präglas av höga arkitektoniska kvaliteter och visar på det växlande stadsbyggnadsideal som var rådande mellan åren 1870 och 1930.

Erik Dahlbergsgatan fick sitt namn år 1882 till minne av Greve Erik Dahlberg som var verksam under 1600-talet. Erik Dahlberg ansvarade bland annat för ritningarna till skansarna Kronan och Lejonet. Gatan hette ursprungligen Brandtalagatan och gick från Nya Allén till Östra Brandtala, ett landeri beläget vid korsningen Erik Dahlbergsgatan och Föreningsgatan.

## Erik Dahlbergsgatan 9

Erik Dahlbergsgatan 9 ligger i kvarteret Masurbjörken och uppfördes 1887. Byggnaden ritades av arkitekt Georg Krüger.

Fastigheten uppfördes i fyra våningar med vind och källare. Gården nås via en portgång som enligt ursprungliga ritningar var dekorerad med pelare och utsirade kapitäl. Hela byggnaden nyttjades ursprungligen för bostäder och i källaren låg förråd, tvättstuga och strykrum. Vinden var i stort oinredd med undantag för ett rum och kök som inreddes 1888.

På vardera våningen fanns enbart en lägenhet. Från portgången kunde man nå huvudtrapphuset som nyttjades av lägenhetsinnehavarna och mot gården låg kökstrapphuset som nyttjades av tjänstefolket. Lägenheterna utgjordes av stora våningar med salong, förmak och matsal mot gatan. Mot gården låg tre stycken sovrum, kök, pigkammare och bad. Lägenheterna hade även en tambur samt en serveringsgång som sträckte sig från köket mot de finare rummen mot gatan.

Fastigheten har idag en välbevarad karaktär med en tegelfasad som har inslag av profilerat listverk och fönsteromfattningar i slätputs, karaktärsskapande burspråk och rusticerad sockelvåning. Taket är belagt med röd plåt och har senare tillkomna takkupor. Under takfoten finns en bevarad fris av keramiska plattor i blått, vitt och gult. Ursprungliga detaljer såsom fönsterpartier och entréport finns även bevarade. Även portar till trapphus och lägenheter är välbevarade.

Fastigheten Erik Dahlbergsgatan 9 utgör idag ett välbevarat exempel på nyrenässansens stilideal och har ett högt kulturhistoriskt värde. Hela kvarteret ingår i riksintresseområdet för Vasastaden-Lorensberg och ingår i kommunens bevarandeprogram.

# Vasastaden 6:6



Äldre bild över Erik Dahlbergsgatan mot norr. Okänt årtal. Tv skymtar Betlehemskyrkan (d.ä.) och nedan Erik Dahlbergsgatan 9.

## Förändringar

I fastigheten har det skett ett antal förändringar sedan huset uppfördes år 1887. Under 1930-talet inreddes ett vindsutrymme mot gatan till en sammanträdeslokal med kapprum och Wc. Under 1940-talet demonterades balkongerna mot gården. På 1950-talet gjordes invändiga renoveringar och förändringar av lägenheterna och en hiss installerades. Under 1960-talet sänktes takfallet och en utbyggnad av nisch mot angränsande fastighet på Erik Dahlbergsgatan 7 skapas. Den nuvarande Betlehemskyrkan uppfördes på granntomten 1965-66 vilket medförde att den tidigare friliggande sydfasaden byggdes för. År 1977 byggdes en bostad om till lager. Fönsterpartier mot gården byttes ut på 1990-talet och ytterligare en hiss tillkom. Vid den här tiden inrymde huset inte längre några bostäder. År 2005 skedde en ombyggnad av vinden och fastighetens takkupor förändrades.

## Ägare

Ursprungligen ägdes fastigheten av tullförvaltaren C L Tengstedt fram till år 1920. Fastigheten övertogs då av änkefru Bertha Tengstedt, som ägde byggnaden fram till år 1926 då bland andra Ingrid Collijn tog över. År 1929 gick ägarskapet över till Göteborgs Tandläkare-Sällskap som äger fastigheten än idag.

## Verksamheter

Byggnaden uppfördes ursprungligen som en bostadsfastighet men har med åren övergått till att enbart fungera som kontorsfastighet. Under 1920-talet låg Göteborgs Bambu & korgmöbelfabrik i fastigheten. Dentalaktiebolaget Göteborg, Göteborgs Tandtekniska Laboratorium och en möbelaffär flyttade in i huset på 1930- och 1940-talen. Under 1950-talet låg Dental AB Tandläkareutensilier, en grosshandelsfirma, möbelaffär samt Ohlsson & Ahlström Tandtekniska laboratorium i huset. Idag används hela huset som kontorsfastighet med varierande hyresgäster.

## Hyresgäster

Hyresgästerna har varit varierande och med olika yrken under åren i fastigheten. För att visa ett exempel på hyresgäster följer nedan ett utdrag ur 1896 års adress- och industrikalender.

### År 1896

Bertha Alpen, änkefru  
Theodor Alpen, prokurist  
Amalia Holmberg, modehandlerska  
Cecilia Holmberg  
J.P. Holmberg agent  
Maria Holmberg, änkefru  
C.E. Werner, fabriksdisponent