

LINDHOLM

RESTAURERING AB

tekniska och antikvariska projektörer

GÖTABERGSGATAN 8



ANTIKVARISKT UTLÅTANDE

Göteborg 2017-09-05
Kompletterad 2017-10-19, 2019.02.07
Martin Lindholm

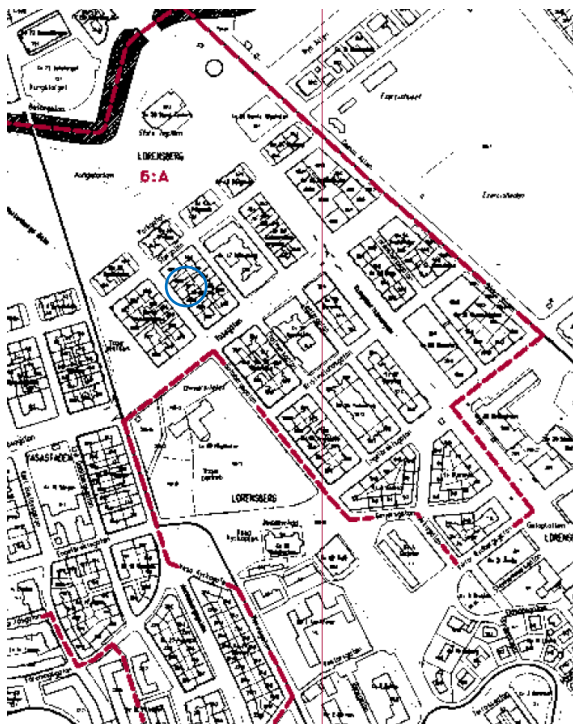
KULTURHISTORISK VÄRDERING OCH LAGSTIFTNING

Riksintresse för kulturmiljövård

Byggnaden är belägen inom riksintresse för kulturmiljövård, Stenstaden – Göteborgs innerstad [O 2:1-5].

Bevarandeprogrammet för Göteborg

Götabergsgatan 8 ingår i område Lorensberg/Vasastaden (Vasastaden 6:A) som finns upptaget i bevarandeprogrammet för Göteborg, *Kulturhistoriskt värdefull bebyggelse – Ett program för bevarande, del 1*.



Utsnitt ur bevarandeprogrammet med röd markering för område med kulturhistoriskt värdefull bebyggelse (Vasastaden 6:A). Götabergsgatan 8 markerad med blå cirkel. (Lönnroth 1999)

Ur bevarandeprogrammet:

Motivering:

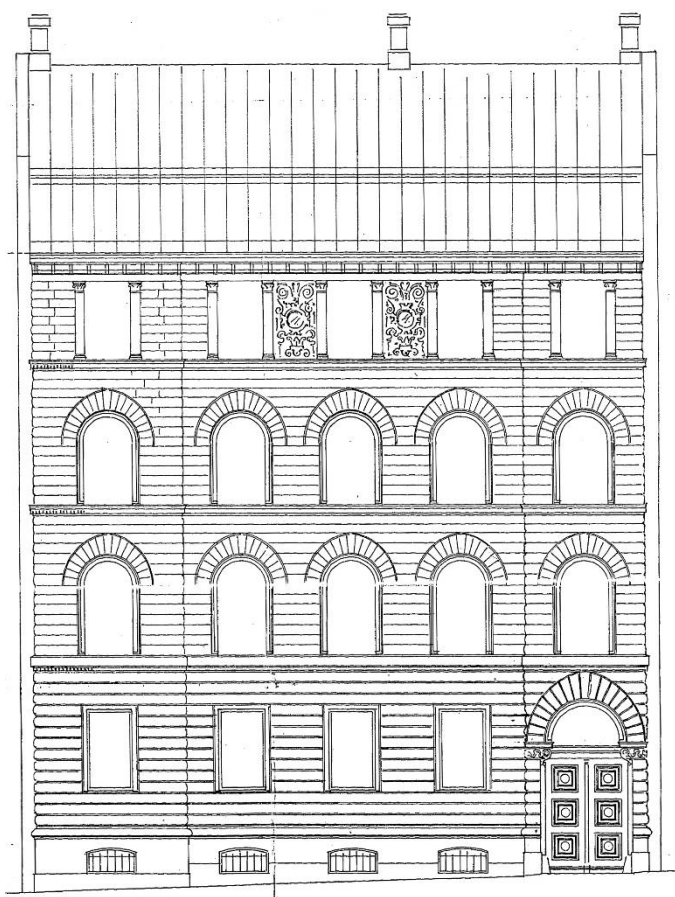
”Områdets ursprungliga karaktär är väl bibehållen och byggnaderna tillsammans med parker och planteringar bildar en unik bostadsmiljö från perioden 1870-1930. Särskilt intressant är den äldre norra delen med sin tidstypiska stadsplan, sina ovanligt påkostade bostadshus med stora lägenheter och flera viktiga allmänna byggnader. Den utgör ett utmärkt exempel på det sena 1800-talets ”högborgerliga” stadsområden och är en av landets mest välbevarade miljöer av detta slag. Av stort kulturhistoriskt intresse är också de yngre omsorgsfullt utformade stenhushvarteren och de delvis unika landshövdingehusen som är sammanbyggda med höga stenhus.”

HISTORIK

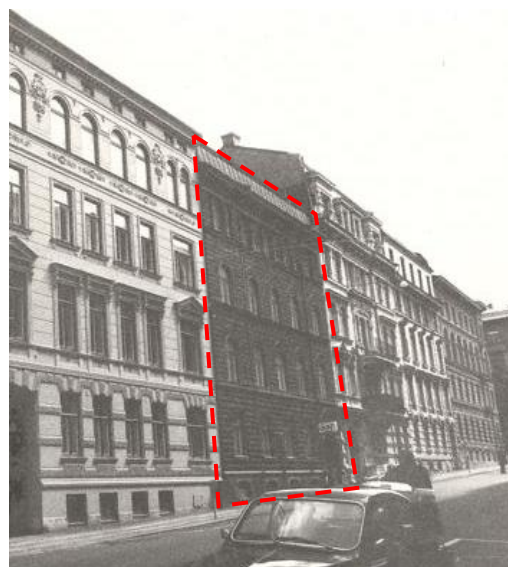
Stadsplanen för Vasastaden fastställdes 1866 och var på sin tid mycket modern med breda, raka gator och luftiga alléer med trädplanteringar. Den största delen av området bebyggdes under perioden 1875-1890 och de byggnader som uppfördes i den nya stadsdelen var framför allt påkostade bostadshus. Husen hade vanligtvis fyra till fem våningar och rikligt utsmyckade fasader i nyrenässansstil.

Huset på Götabergsgatan 8 uppfördes med fyra våningar i nyrenässansstil med något mer sparsam dekor. För ritningarna stod arkitekt Carl Fahlström.

Fasaden var symmetriskt uppbyggd med en genomgående, putsad rusticering och de olika våningsplanen markerades med gördelgesimser smyckade med tandsnittsfriser. Översta våningen hade rik dekoration med ornamentik och kolonner. Nedersta våningens fönster liksom den översta hade raka avslut emedan de mellersta var rundbågade, en form som även återkom i fasadens sidoställda port.



Nybyggnadsritning från 1883, C Fahlström. (SBK)



Götabergsgatan 8 markerad. Okänt årtal. (GSM)

Carl Fahlström

Carl Fahlström (1854-1920) utexaminerades 1874 från Chalmerska Slöjdskolan. Samma år anställdes han av stadsarkitekt Victor von Gegerfelt. 1875-1878 vidareutbildade han sig vid Kungliga Akademien för de fria konsterna.

1897 var han stadsarkitekt i Göteborg och under perioden 1913-1920 innehade Fahlström befattningen förste stadsarkitekt.



Carl Fahlström.

VERK I URVAL

Annedalsskolan, Göteborg	1883
Auktionsverket, Göteborg	1890
Thorskogs slott, Västerlanda	1892
Läroverk för gossar, Majorna, Göteborg	
Läroverk för flickor, Majorna, Göteborg	

BESKRIVNING

Götabergsgatan 8 är i fyra våningar med källare och senare inredd vindsvåning. Mot gatan karakteriseras fasaden av kvadermurar i putsrustik där våningsplanen markeras med kraftiga gesimser dekorerade med tandsnittsfris samt av de mellersta våningsplanens rundbågade fönster. Översta våningsplanet är rikt dekorerat med putsad ornamentik och kolonner med korintiska kapital. Uppåt avslutas fasaden med en konsolfris under ett kraftigt taksprång. Mot gården är fasaderna slätputsade och betydligt enklare.

Byggnaden är till karaktären mycket välbevarad.