

Beskrivning

Somatherms handdukstorkar är tillverkade av blankfömkromade förstklassiga stålrör. Torken är fylld med en vätska, som värms upp av en el-patron. Vätskan cirkulerar och åstadkommer en jämn uppvärmning av hela torken. Handdukstorken är konstruerad för **kontinuerlig drift**, men kan naturligtvis slås till och från.

S/ST – modellerna har en strömbrytare i ena nedre väggfästet och en ljusdiod som indikerar om torken är till eller frånslagen. ST modellen har även en inbyggd för-inställd termostat.

RS – modellen med dimmer medger egen inställning av effekten på torken. Vredet längst ner vrids medurs för att starta torken samt för att öka värmen och moturs för att minska värmen eller stänga av torken. Lampan intill vredet indikerar att handdukstorken är tillslagen.

BC – modellen regleras enkelt med ett knapptryck för att ställa temperaturen i fem olika intervaller med start från ca 20% upp till ca 100 % av effekten på handdukstorken. Den har även en inbyggd timer med fem tidsintervaller från 2h – 10h.

KOMBI – modellen har både el- och vattenanslutning. Vattenanslutningarna kopplas på det befintliga radiatorsystemet (ej VVC). När värmesystemet är avstängt under sommarhalvåret stänger man av radiatortermostaten och sätter på el-patronen. Radiatorventilen är enbart avsedd för tvårörssystem.

Vid drifttagande av handdukstorken är det viktigt att handdukstorken är helt fylld med vatten. Avlägsna luften med hjälp av avluftningsventilen på toppen av handdukstorken. När vattnet sipprar ut ur ventilen är torken helt vattenfylld.

OBS! Mycket viktigt!

Elpatronen får ej sättas på utan att torken är helt vattenfylld.

Återkommande avluftning kan behöva utföras eftersom handdukstorken p.g.a sin placering i förhållande till radiatorerna kan samla luft från hela systemet.

Montering

Torkarna skall monteras med el-patronen nertill på handdukstorken, (se bild till höger).

CM/CMB/LS = Raka rör, vridbar el-anslutning för höger eller –vänstermontage.

LSV = Vålvda rör, elanslutning vänster sida.

LSH = Vålvda rör, elanslutning höger sida.

KOMBI LS = El-anslutning på höger eller vänster sida med vattenventil på motsatt sida.

KOMBI LSH = EL höger & vattenventil vänster.

KOMBI LSV = EL vänster & vattenventil höger.

Garanti

Vid eventuellt fabriktionsfel som uppstår på Somatherms elhanddukstork inom 5 år från inköpsdatum åtgärdar vi detta. Förutsättning för denna garanti är, att apparaten är installerad och monterad efter föreskriven anvisning.

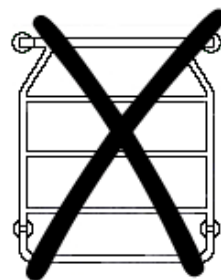
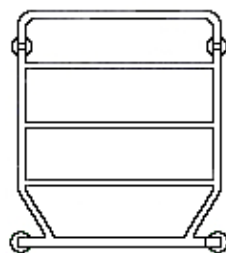
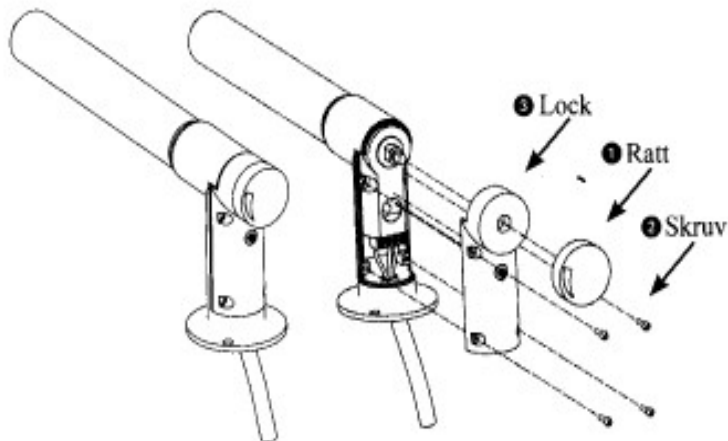
Garantin gäller inte efter för eventuella skador vid felaktig behandling, montering eller vid indirekta skador. Reparation, som utföres utan vårt medgivande under garantitiden, ersätts inte av oss.

Enl. EN60335-2-43, Amendment 1, Avsnitt 7.12

För att undvika fara för mycket små barn skall handdukstorken monteras så att det nedersta röret hamnar minst 600mm (60cm) ovanför golvytan.

Enl. EN60335-1, Amendment 2, Avsnitt 7.12

Barn samt personer med psykiskt nedsatt förmåga skall inte använda handdukstorken. Handdukstorken får inte under några omständigheter användas som leksak



Postadress/
Postal address:

Box 900
SE-671 29 ARVIKA

Gatuadress/
Delivery address:

Bangårdsgatan 1
SE-671 31 ARVIKA

Telefon/Telephone:

vx 0570-72 77 50
Int +46 570 72 77 50
e-mail: info@somatherm.se

Telefax:

0570-191 68
Int + 46 570 191 68
Swift: NDEASESS

Orgnr/
VAT-No:

SE556200693100
IBAN: SE31 3000 0000 0110 6100 9459

Bankgiro/
Bank account:

709-7975
60 55 22-2

Postgiro/
Postal account:

60 55 22-2

URL: <http://www.somatherm.se>

Programmering av Somatherm 's BC – modell.

Starta handdukstorken

Tryck på strömbrytaren för att starta handdukstorken, den första dioden blinkar (OBS ingen värme).

För att få värme tryck på **+** knappen, när den första dioden lyser är värmen på.
Handdukstorken kan styras mellan min 20% max 100 %

Intervallerna ligger enl. följande när dioderna lyser:

1 diod: 20% 2 dioder: 40% 3 dioder: 60% 4 dioder: 80% 5 dioder: 100% av effekten

För att höja temperaturen tryck på **+** knappen och för att sänka temperaturen tryck på **-** knappen.

Timer (Booster)

Inställningar

1 diod: 20% 2 dioder: 40% 3 dioder: 60% 4 dioder: 80% 5 dioder: 100%

För att ändra tiden på timern håll **+** & **-** knapparna intryckt samtidigt, efter ca 5 sek kommer första dioden att börja lysa (2h) och efter ca 10 sek kommer 2 dioder att lysa (4h) osv. enl. tabell nedan.

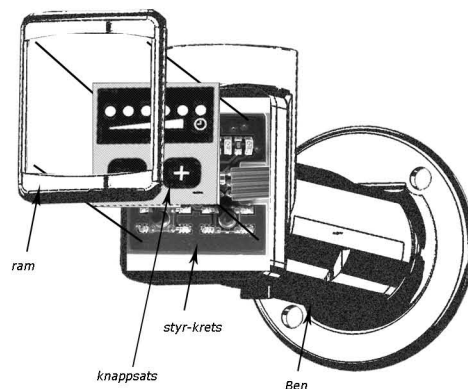
1 diod: 2h 2 dioder: 4h 3 dioder: 6h 4 dioder: 8h 5 dioder: 10h

Starta timern

För att starta timern håll **+** knappen intryckt i ca 5 sek (förinställd på 2h från fabrik), klockdioden börjar då att lysa.

För att ändra effekten (förinställd på 100% från fabrik) under tiden då timern är igång håll **-** knappen intryckt, efter ca 5 sek kommer den första dioden att börja lysa (20%) efter ca 10 sek kommer två dioder att lysa (40%) osv.

Anpassa BC styrningen för CM/CMB samt LS torkar



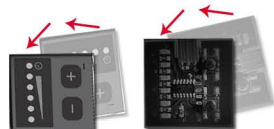
1. Lossa skruven



2. Plocka ur locket



3. Tryck ur knappsatsen från ramen



4. Roterar den lösa knappsatsen (ej ramen!), samt styr-kretsen som sitter kvar i benet så att de matchar din modell (se exempel till höger).



5. Sätt tillbaka knappsatsen i ramen (tänk på att ramen och benet inte ska roteras).



LS, LSH/LSV



6. Tryck dit locket så att det passar på styr-kretsen, passa in i benet och sätt fast skruven.



7. Klart för montering!



CM/CMB (vänster)



CM/CMB (höger)