

EW6F6248G6



SV Tvättmaskin

Bruksanvisning



INNEHÅLL

1. SÄKERHETSINFORMATION.....	3
2. SÄKERHETSINSTRUKTIONER.....	5
3. PRODUKTBESKRIVNING.....	7
4. TEKNISKA DATA.....	7
5. INSTALLATION.....	8
6. TILLBEHÖR.....	11
7. KONTROLLPANELEN.....	12
8. VRED OCH KNAPPAR.....	14
9. PROGRAM.....	17
10. INSTÄLLNINGAR.....	22
11. FÖRE FÖRSTA ANVÄNDNING.....	22
12. DAGLIG ANVÄNDNING.....	23
13. RÅD OCH TIPS.....	27
14. SKÖTSEL OCH RENGÖRING.....	29
15. FELSÖKNING.....	34
16. FÖRBRUKNINGSVÄRDEN.....	36
17. SNABBGUIDE	39
18. MILJÖSKYDD.....	40

VI TÄNKER PÅ DIG

Tack för att du har köpt en Electrolux-produkt. Du har valt en produkt som kommer med årtionden av yrkeserfarenhet och innovation. Den är genialisk och elegant, och den har den utformats med dig i åtanke. När du än använder den kan du känna dig trygg med att veta att du får fantastiska resultat varje gång. Välkommen till Electrolux.

Besök vår webbplats för att:



få tips om användning, broschyrer, felsökning, service- och reparationsinformation:

www.electrolux.com/support



registrera din produkt för bättre service:

www.registerelectrolux.com



köpa tillbehör, förbrukningsvaror och originalreservdelar till din produkt:


www.electrolux.com/shop

KUNDTJÄNST OCH SERVICE

Använd alltid originalreservdelar.

Ha följande uppgifter till hands när du kontaktar vår auktoriserade serviceverkstad: Modell, artikelnummer, serienummer.

Informationen står på märkplåten.

 Varning/Försiktighet – Säkerhetsinformation

 Allmän information och tips

 Miljöinformation

Med reservation för ändringar.

1. ⚠ SÄKERHETSINFORMATION

Läs noga de bifogade instruktionerna före installation och användning av produkten. Tillverkaren är inte ansvarig för eventuella personskador eller andra skador som uppkommit som ett resultat av felaktig installation eller användning. Förvara alltid bruksanvisningen på en säker och tillgänglig plats för framtida bruk.

1.1 Säkerhet för barn och personer med funktionsnedsättning

- Denna produkt kan användas av barn från 8 års ålder och uppåt, och av personer med nedsatt fysisk, sensorisk eller mental förmåga, samt personer med bristande erfarenhet och kunskap om de övervakas eller instrueras om hur produkten används på ett säkert sätt och förstår de risker som är förknippade med användningen.
- Barn mellan 3 och 8 år eller personer med mycket omfattande och komplexa funktionsnedsättningar ska inte vistas i närheten av produkten utan ständig uppsikt.
- Barn under 3 år ska inte vistas i närheten av produkten utan ständig uppsikt.
- Barn ska övervakas så att de inte leker med maskinen.
- Håll allt förpackningsmaterial utom räckhåll för barn och kassera det på lämpligt sätt.
- Förvara rengöringsmedel utom räckhåll för barn.
- Håll barn och husdjur borta från produkten när luckan är öppen.
- Om maskinen har ett barnlås ska den aktiveras.
- Barn får inte utföra rengöring och underhåll av produkten utan uppsikt.

1.2 Allmän säkerhet

- Ändra inte produktens specifikationer.

- Produkten är avsedd att användas i hushåll och liknande tillämpningar, till exempel:
 - personalkök i butiker, kontor och andra arbetsmiljöer;
 - av gäster på hotell, motell, B&B och andra typer av boenden;
 - gemensamma utrymmen i flerfamiljshus eller i allmänna tvättinrättningar.
- Maskinens maximala tvättmängd är 8 kg. Lägg inte i mer tvätt än maximalt tillåten tvättmängd för respektive program (se avsnittet "Program").
- Vattentrycket vid inloppspunkten från vattentappställe måste vara 0,5–10 bar (0,05–1,0 MPa).
- Ventilationsöppningarna i botten får ej täppas igen av en matta eller annat som ligger på golvet.
- Produkten måste anslutas till vattenledningsnätet med de nya medföljande slanguppsättningarna, eller med andra nya slanguppsättningar som tillhandahålls av auktoriserat servicecenter.
- Gamla slanguppsättningar får inte återanvändas.
- Om nätsladden är skadad måste den bytas av tillverkaren, tillverkarens auktoriserade servicecenter eller personer med motsvarande utbildning, för att undvika fara.
- Stäng av produkten och koppla bort den från eluttaget före underhåll.
- Använd inte högtrycksvattenspray och/eller ånga för att rengöra produkten.
- Rengör produkten med en fuktad trasa. Använd bara neutrala rengöringsmedel. Använd inte slipande produkter, repande rengöringstussar, lösningsmedel eller metallföremål.
- Om en torktumlare placeras ovanpå tvättmaskinen, se till att använda rätt staplingsatts som godkänts av ELECTROLUX (se mer information i kapitlet "Tillbehör - Staplingsatts").

2. SÄKERHETSINSTRUKTIONER

2.1 Installation



Installationen måste överensstämma med gällande nationella bestämmelser.

- Ta bort allt förpackningsmaterial och transportbultarna, inklusive gummibussning och plastbricka.
- Förvara transportbultarna på ett säkert ställe. Om produkten ska flyttas i framtiden måste de sättas dit igen för att låsa trumman för att förhindra skador på produkten.
- Var alltid försiktig när produkten rör sig eftersom den är tung. Använd alltid skyddshandskar och täckta skor.
- Följ installationsinstruktionerna som följer med produkten.
- Installera eller använd inte en skadad produkt.
- Installera och använd inte produkten på en plats där temperaturen understiger 0 °C eller där den utsätts för väder och vind.
- Golvytan, på vilken produkten ska installeras, måste vara plan, stabil, värmebeständig och ren.
- Kontrollera att luft kan cirkulera mellan produkten och golvet.
- Använd ett vattenpass för att kontrollera att produkten står helt vågrätt när den står på platsen där den skall användas. Om den inte gör det kan du justera fötterna tills den gör det.
- Installera inte produkten direkt över en golvbrunn.
- Spruta inte vatten på apparaten och utsätt den inte för mycket fuktighet.
- Installera inte produkten där luckan inte kan öppnas helt.
- Placera inte en stängd behållare för uppsamling av vattenläckage under produkten. Kontakta auktoriserat servicecenter för att kontrollera vilka tillbehör som kan användas.

2.2 Elanslutning



WARNING!

Risk för brand och elektriska stötar.

- **WARNING!** Denna produkt är avsedd för att installeras/anslutas till en jordad anslutning i byggnaden.
- Använd alltid ett korrekt installerat, stötsäkert och jordat eluttag.
- Se till att de parametrarna på märkskylten överensstämmer med elnätets elektricitet.
- Använd inte grenuttag eller förlängningssladdar.
- Kontrollera så att du inte skadar stickkontakten och nätkabeln. Om produktens nätkabel behöver bytas måste det göras av vårt auktoriserade servicecenter.
- Anslut stickkontakten till eluttaget först vid slutet av installationen. Kontrollera att stickkontakten är åtkomlig efter installationen.
- Ta inte i anslutningssladden eller stickkontakten med våta händer.
- Dra inte i anslutningssladden för att koppla bort produkten från eluttaget. Ta alltid tag i stickkontakten.

2.3 Vattenanslutning

- Inloppsvattnet får inte överstiga 25° C.
- Orsaka inga skador på vattenslangarna.
- Före anslutning till nya slangar, slangar som inte använts under en längre tid, där reparationsarbete har utförts eller om nya enheter har monterats (vattenmätare, etc.), ska vattnet rinna en stund tills det är rent och klart.
- Kontrollera att det inte finns några synliga vattenläckor under och efter första användningen av maskinen.
- Använd inte en förlängningsslang om tilloppsslangarna är för korta. Kontakta det auktoriserade servicecentret för byte av tilloppsslang.
- När du packar upp produkten kan det hända att vatten rinner från tömningsslangen. Detta beror på

vattentesterna som utförts på produkten i fabriken.

- Tömningsslangen kan förlängas till högst 400 cm. Kontakta det auktoriserade servicecentret för den andra tömningsslangen och förlängningen.
- Kontrollera att stickkontakten är åtkomlig efter installationen.

2.4 Användning



WARNING!

Det finns risk för personskador, elstöt, brand eller skador på produkten.

- Följ säkerhetsanvisningarna på tvättmedelspaket.
- Placera inte brandfarliga produkter eller föremål som är våta med brandfarliga produkter i, i närheten av eller på produkten.
- Tvätta inga tyger som är starkt nedsmutsade med olja, fett eller andra feta ämnen. Det kan skada gummidelarna i tvättmaskinen. Förtvätta sådana tyger för hand innan du stoppar in dem i tvättmaskinen.
- Ta inte på luckglaset när ett program är igång. Glaset kan bli varmt.
- Se till att alla metallföremål avlägsnas från tvätten.

2.5 Service

- Kontakta ett auktoriserat servicecenter för reparation av produkten. Använd endast originalreservdelar.
- Observera att reparationer som utförs själv eller på ett icke fackmannamässigt sätt kan få säkerhetsmässiga konsekvenser och kan upphäva garantin.
- Följande reservdelar är tillgängliga i 10 år efter att modellen har utgått: motor- och motorborstar, överföring mellan motor och trumma, pumpar, stötdämpare och fjädrar, tvätttrumma,

trumlager och tillhörande kullager, värmare och värmeelement, inklusive värmepumpar, rörledningar och tillhörande utrustning inklusive slangar, ventiler, filter och vattenstoppar, tryckta kretskort, elektroniska skärmar, tryckkomkopplare, termostater och sensorer, programvara och firmware inklusive återställningsprogramvara, lucka, gångjärn till lucka och tätningar, andra tätningar, lucklåsningsenhet, perifera tillbehör för plast såsom tvättmedel. Observera att vissa av dessa reservdelar endast är tillgängliga för professionella reparatörer och att inte alla reservdelar är relevanta för alla modeller.

- När det gäller lampan/lamporna i denna produkt och reservlampor som säljs separat: Dessa lampor är avsedda att tåla extrema fysiska förhållanden i hushållsapparater, såsom temperatur, vibration, fuktighet eller är avsedda att signalera information om produktens driftsstatus. De är inte avsedda att användas i andra produkter eller som rumsbelysning i hemmet.

2.6 Avfallshantering



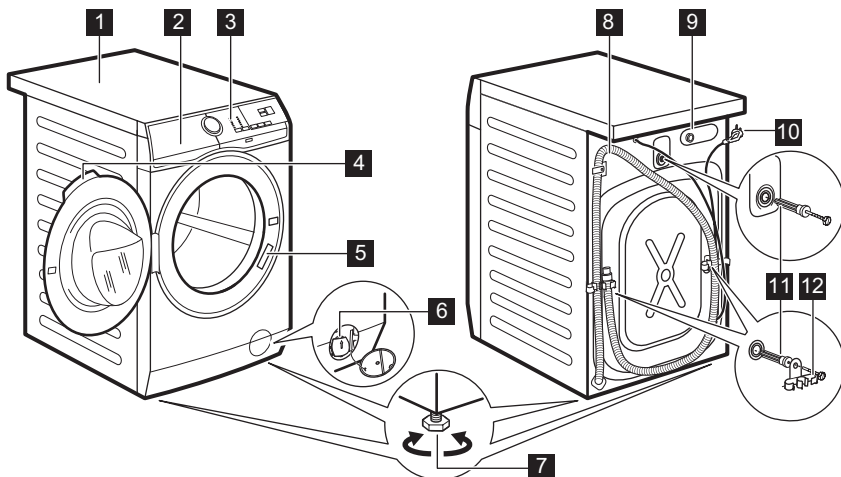
WARNING!

Risk för kvävning eller skador.

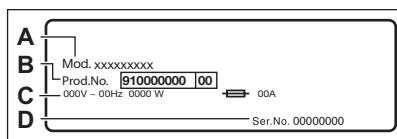
- Koppla loss produkten från eluttaget och vattentillförseln.
- Klipp av elkabeln nära produkten och kassera den.
- Ta bort luckspärren för att förhindra att barn eller husdjur blir instängda i trumman.
- Kassera produkten i enlighet med lokala föreskrifter för avyttring från WEEE (Waste Electrical and Electronic Equipment).

3. PRODUKTBESKRIVNING

3.1 Produktöversikt



- | | |
|--|--------------------------------------|
| 1 Bänkskiva | 8 Dräneringsslang |
| 2 Tvättmedelsfack | 9 Tilloppsslangens anslutning |
| 3 Kontrollpanel | 10 Nätkabel |
| 4 Luckhandtag | 11 Transportbultar |
| 5 Typskylt | 12 Slangstöd |
| 6 Filter till tömningspump | |
| 7 Fötter för att få maskinen i nivå | |



På typskylten står modellnamn (A), produktnummer (B), spänning (C) och serienummer (D).

4. TEKNISKA DATA

Dimension	Bredd/Höjd/Totalt djup	59,6 cm /84,7 cm /60,1 cm
Elanslutning	Märkspänning	230 V
	Total effekt	2200 W
	Säkring	10 A
	Frekvens	50 Hz
Skyddslocket ger skydd mot inträngning av fasta partiklar och fukt, med undantag för om lågspänningsutrustningen inte är fuktskyddad		IPX4

Vattentryck	Minsta Högsta	0,5 bar (0,05 MPa) 10 bar (1,0 MPa)
Vattenförsörjning ¹⁾		Kallt vatten
Max tvättmängd	Cotton (Bomull)	8 kg
Centrifugeringshastighet	Max centrifughastighet	1351 varv/min

¹⁾ Koppla tilloppslangen på en vattenkran med 3/4" gänga.

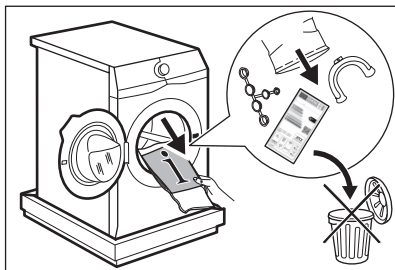
5. INSTALLATION



VARNING!
Se Säkerhetsavsnitten.

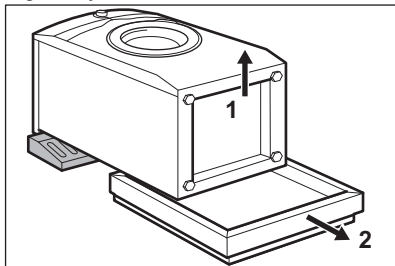
5.1 Uppackning

1. Öppna luckan. Ta ut all tvätt ur trumman.



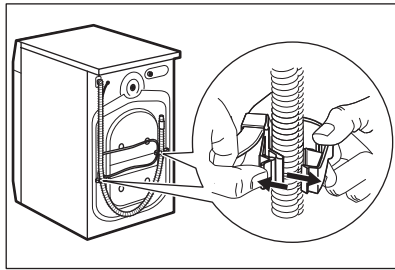
Tillbehör som levereras med produkten kan variera beroende på modell.

2. Lägg förpackningselementet på golvet bakom produkten och lägg försiktigt ner produkten med baksidan neråt. Ta bort frigolitskyddet från undersidan.



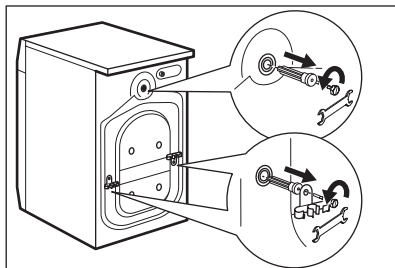
FÖRSIKTIGHET!
Lägg inte ner tvättmaskinen med framsidan mot golvet.

3. Sätt tillbaka maskinen i upprätt läge. Ta loss strömkabeln och tömningslangen ur slanghållarna.



VARNING!
Det kan finnas vatten i tömningslangen. Det beror på att tvättmaskinen har testats i fabriken.

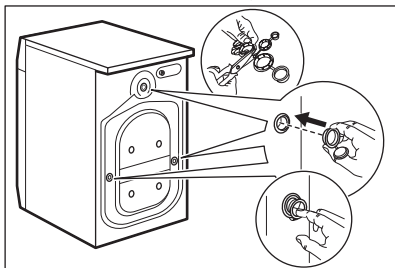
4. Ta bort de tre transportbultarna och dra ut distanserna.





Vi rekommenderar att du sparar förpackningen och transportbultarna om du vid ett senare tillfälle ska flytta produkten.

5. Sätt dit plattshöjen, som finns i påsen med användarmanualen, i hålen.



5.2 Information angående installation

Placering och avvägning

Justera produkten så att den står stadigt för att vibrera, avge hög ljudnivå eller röra sig när den är igång.

1. Placera maskinen på ett plant och hårt golv. Maskinen måste stå horisontellt och stabilt. Se till att maskinen inte vidrör väggar eller annan inredning och att luft kan cirkulera under maskinen.
2. Lossa eller dra åt fötterna för att justera nivån. Alla fötter måste stå ordentligt på golvet.



WARNING!
Lägg inte kartong, trä eller liknande material under produktens fötter för att justera nivån.

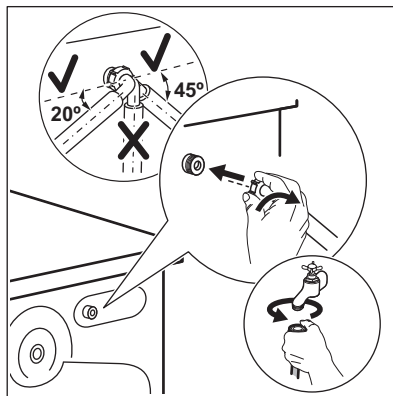
Tilloppssläng



FÖRSIKTIGHET!

Se till att det inte finns några skador på slangen eller några läckor på kopplingarna. Använd inte en förlängningsslang om tilloppsslängarna är för korta. Kontakta kundtjänst för byte av tilloppsslängen.

1. Anslut tilloppsslängen på maskinens baksida.



2. Sätt den på vänster eller höger sida beroende på var vattenkranen sitter. Kontrollera att tilloppsslängen inte är i vertikalt läge.
3. Vid behov, lossa ringmuttern och vrid till rätt läge.
4. Anslut tilloppsslängen till en kallvattenkran med 3/4-tums gänga.



WARNING!

Inloppsvattnet får inte överstiga 25°C.

Vattenavlopp

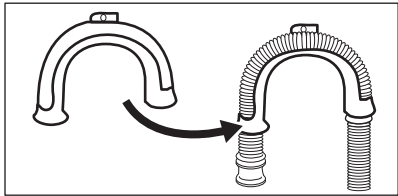
Tömningsslangen ska sitta på en höjd av minst 60 cm och högst 100 cm.



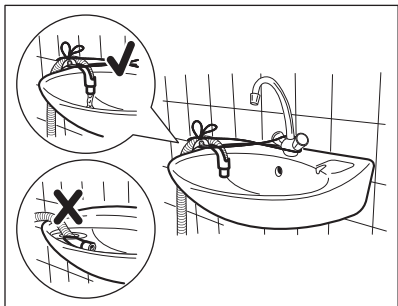
Tömningsslangen kan förlängas till högst 400 cm. Kontakta auktoriserat servicecenter för den andra tömningsslangen och förlängningen.

Tömningsslangen kan anslutas på två sätt:

1. Med tömningsslangen i en U-form och dragen runt plastböjen.

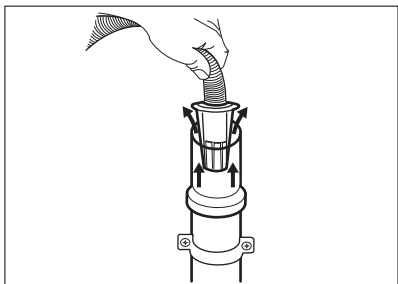


2. På kanten av ett handfat - Fäst plastböjen i vattenkranen eller på väggen.

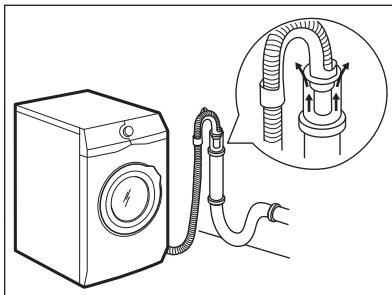


i Se till att plastböjen inte går att flytta när maskinen tömmer ut vattnet och att tömningsslangens mynning inte är nersänkt i vatten. Då kan smutsigt vatten rinna tillbaka in i maskinen.

3. Om avloppsslangens ände ser ut så här (se bild) kan du trycka in den direkt i stigröret.

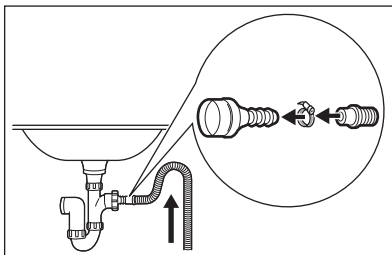


4. Till ett stigrör med ventilationshål - För in tömningsslangen direkt i avloppsröret. Se bild.

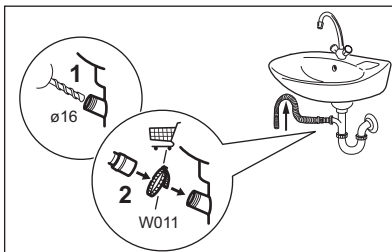


i Tömningsslangens mynning måste vara ventilerad, dvs. avloppsrörets innerdiameter (minst 38 mm - minst 1,5 tum) måste vara större än tömningsslangens ytterdiameter.

5. Utan plastböjen till en avloppsmuff - Sätt avloppsslangen i muffen och dra åt den med en klämma. Se bild.

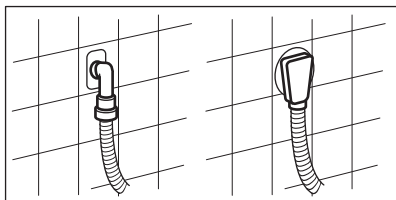


Kontrollera att tömningsslangen gör en loop för att förhindra att partiklar kommer in i maskinen från tvättstället.



Anslut tömningsslangen till avloppsmuffen och dra åt med en klämma. Kontrollera att tömningsslangen gör en loop för att förhindra att partiklar kommer in i maskinen från tvättstället.

6. Placera slangen direkt i ett inbyggt avloppsrör i väggen och dra åt med en klämma.



5.3 Elektrisk anslutning

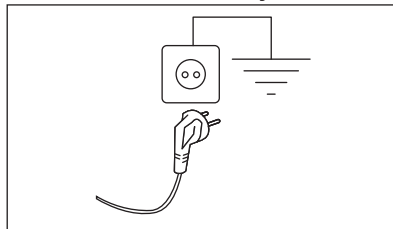
I slutet av installationen kan du ansluta nätkontakten till eluttaget.

Typskylten på maskinens lucka och kapitlet "Tekniska data" anger de nödvändiga elektriska klassificeringarna. Se till att de är kompatibla med nätspänningen.

Kontrollera att elnätet i ditt hem klarar den maximala belastning som krävs,

även med hänsyn till andra produkter som är anslutna till samma nätkrets i ditt hushåll.

Anslut maskinen till ett jordat eluttag.



Nätkabeln måste vara lätt att komma åt när maskinen har installerats.

För allt elektriskt arbete som krävs för att installera den här maskinen, kontakta vårt auktoriserade servicecenter.

Tillverkaren ansvarar inte för personskador eller materiella skador som uppstår till följd av att ovanstående säkerhetsåtgärder inte har följts.

6. TILLBEHÖR

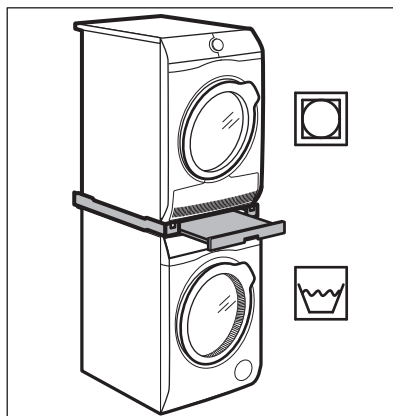
6.1 Fästplåtsats

Om du installerar produkten på en plint som inte är ett tillbehör som levereras av ELECTROLUX, måste du sätta fast den i fästplåtarna.

Läs noga igenom anvisningarna som medföljer tillbehöret.

6.2 Pelarsats

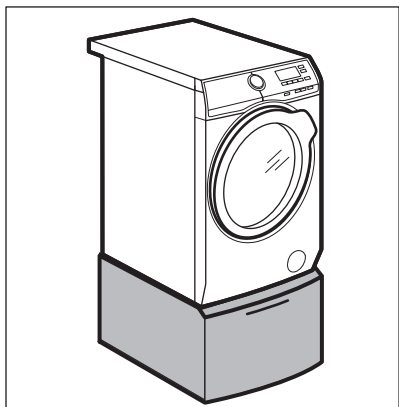
Torktumblaren kan placeras ovanpå tvättmaskinen **endast om en avsedd pelarsats används.**



VARNING!

Sätt inte torktumblaren under tvättmaskinen. Verifiera de kompatibla pelarsatserna genom att kontrollera djupet på din produkt.

6.3 Piedestal med låda



Höj upp maskinen och gör det enklare att lägga in och plocka ur tvätt. Lådan kan användas för förvaring av tvätt, t.ex.: handdukar, rengöringsprodukter med mera.

7. KONTROLLPANELEN

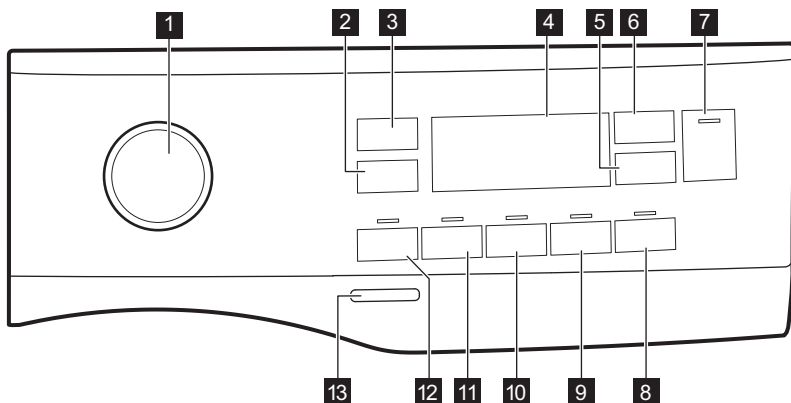
7.1 Specialfunktioner

Din nya tvättmaskin uppfyller alla krav för en effektiv behandling av din tvätt med låg vatten-, energi- och tvättmedelsförbrukning samtidigt som kläderna hanteras varsamt.

- Tack vare **Soft Plus-alternativet** sprids sköljmedlet jämt över tvätten och tränger djupt in i fibrerna, vilket ger en perfekt mjukhet.

- **SensiCare System** känner av tvättvikten och fastställer tvättiden på 30 sekunder. Tvättprogrammet är anpassat efter tvättmängden och typ av material utan att för den skull förbruka mer tid, energi eller vatten än nödvändigt.

7.2 Beskrivning av kontrollpanel

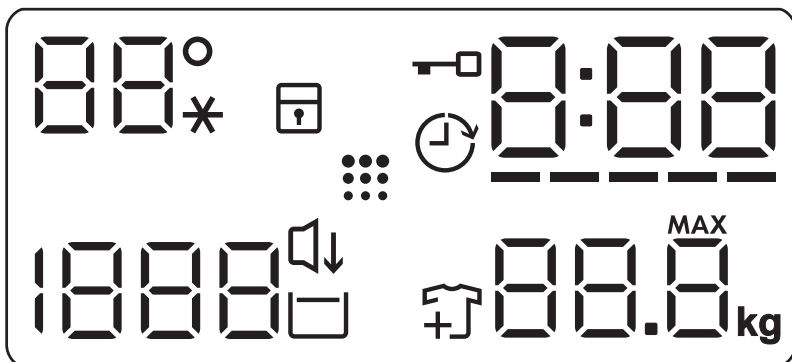






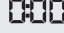

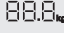

1 Programväljare





2 Spin-minskning touch-knapp

- | | |
|---|----------------------------------|
| 3 Temp. touchknapp | 9 Soft Plus touchknapp |
| 4 Display | 10 Extra Rinse touchknapp |
| 5 Delay Start touchknapp | 11 Stain touchknapp |
| 6 Time Manager touchknapp | 12 Prewash touchknapp |
| 7 Start/Pause  touchknapp | 13 On/Off tryckknapp |
| 8 Easy Iron touchknapp | |

7.3 Display



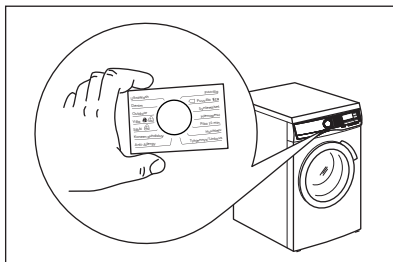
	Temperaturområdet: Temperaturindikator Indikatorlampa för kallt vatten
	Indikatorlampa för barnlås.
	Indikatorlampa för Fördröjd Start.
	Indikatorlampa för lucklås.
	Den digitala indikatorn kan visa: <ul style="list-style-type: none"> • Programlängd (t.ex. 2:40). • Fördröjd tid (t.ex. 2h). • Programslut (0:00). • Varningskod (t.ex. E20).
	Nivåindikator för Time Manager.
	Indikator för max tvättmängd. MAX Den blinkar när tvättmängden överstiger den maximalt angivna tvättmängden för valt program.
	Indikator för att lägga i fler plagg. Tänds i början av tvättfasen, medan användaren fortfarande kan sätta maskinen på paus och lägga i fler plagg.

	Indikator för trumrengöring.
	Natt-indikatorlampa.
	Indikator för Sköljstopp.
	Centrifugeringsområdet: Indikatorlampa för centrifugeringshastighet Indikator för Ingen centrifugering. Centrifugeringen är avstängd.

7.4 Flerspråkiga etiketter

Fästbara etiketter på olika språk levereras med maskinen.

Önskad etikett kan fästas bredvid programvredet.



8. VRED OCH KNAPPAR

8.1 Inledning



Alternativen/funktionerna går inte att välja med alla tvättprogram. Kontrollera kompatibiliteten mellan funktionerna och tvättprogrammen i "Programöversikt". En funktion kan utesluta en annan, i det här fallet låter inte maskinen dig ställa in inkompatibla alternativ/funktioner.

8.2 On/Off

Tryck på den här knappen i några sekunder för att aktivera eller avaktivera produkten. Två olika ljud hörs när man slår på eller stänger av maskinen.

Eftersom Standby-funktionen automatiskt stänger av maskinen efter några minuter för att minska energiförbrukningen kan du behöva slå på den igen.

För mer information, se Standby-avsnittet i kapitlet Daglig användning.

8.3 Temp.

När du väljer ett tvättprogram föreslår maskinen automatiskt den förinställda temperaturen för programmet.

Tryck på denna knapp upprepade gånger tills önskad temperatur visas på displayen.

När displayen visar _ _ *-indikatorerna, värmer inte produkten upp vattnet.

8.4 Spin

När du ställer in ett program ställer maskinen automatiskt in maximal centrifugeringshastighet, förutom för programmet Denim. Med den här funktionen kan du ändra den förinställda centrifugeringshastigheten.


Tryck upprepade gånger på den här knappen för att:

- **Minska centrifugeringshastigheten.** Displayen visar endast tillgängliga centrifugeringshastigheter för inställt program.
- Aktivera funktionen **Ingen centrifugering.**


Ställ in den här funktionen för att inaktivera alla centrifugeringsfaser. Maskinen utför endast tömningsfasen för valt tvättprogram. Ställ in funktionen för mycket ömtåliga plagg. Sköljfasen använder mer vatten för vissa tvättprogram. På displayen

visas indikatorn .


- Aktivera funktionen **Rinse Hold**. Den sista centrifugeringen utförs ej. Maskinen tömmer inte det sista sköljvattnet för att tvätten inte ska skrynklas. Tvättprogrammet stannar med vatten i trumman.

På displayen visas indikatorn . Luckan är låst och trumman snurrar med jämna mellanrum för att tvätten ska bli mindre skrynklig. Du måste tömma ut vattnet för att kunna låsa upp luckan.

När programmet är klart, tryck på Start/Pause-knappen: maskinen utför centrifugeringsfasen och tömmer ut vattnet.


-  Maskinen tömmer ut vattnet automatiskt efter cirka 18 timmar.

- Aktivera funktionen **Natt**. De mellanliggande och slutliga centrifugeringsfaserna utesluts och programmet avslutas med vatten i trumman. Detta gör att tvätten blir mindre skrynklig.

På displayen visas indikatorn . Luckan förblir låst. Trumman snurrar runt då och då för att minska uppkomsten av skrynklor. Du måste tömma ut vattnet för att kunna låsa upp luckan.

Eftersom programmet är väldigt tyst kan man tvätta under natten när elpriserna är lite billigare. I vissa program utförs sköljningarna med mer vatten.

När programmet är klart, tryck på Start/Pause-knappen: maskinen utför bara tömningsfasen.

-  Maskinen tömmer ut vattnet automatiskt efter cirka 18 timmar.

8.5 Prewash

Med den här funktionen kan du lägga till en förtvättfas till ett tvättprogram.

Motsvarande indikatorlampa ovanför knapparna tänds.

- Använd den här funktionen för att lägga till en förtvätt i 30 °C före tvättfasen. Det här alternativet rekommenderas för hårt smutsad tvätt, särskilt om den innehåller sand, damm, lera och andra fasta partiklar.


-  Funktionen kan lägga till tid till programlängden.


8.6 Stain

Tryck på den här funktionen för att lägga till fläckfunktionen till ett program.

Motsvarande indikatorlampa ovanför knapparna tänds.

Används för tvätt med mycket svåra fläckar.

Häll fläckborttagningsmedel i facket  när du ställer in den här funktionen.

-  Funktionen lägger till tid till programlängden. Denna funktion är inte tillgänglig vid temperaturer under 40 °C.

8.7 Permanent Extra Rinse

Denna funktion lägger till några sköljningar enligt valt tvättprogram.

Använd den här funktionen om du har allergi mot tvättmedelsrester eller extra känslig hud.

-  Funktionen lägger till tid till programlängden.

Motsvarande indikator ovanför touchknappen tänds och är tänd under nästa program tills detta alternativ är avaktiverat.

8.8 Permanent Soft Plus

Ställ in det här alternativet för att optimera sköljmedelsdistributionen och därmed få mjukare tvätt.

Rekommenderas när du använder sköljmedel.



Funktionen lägger till tid till programlängden.

Motsvarande indikator ovanför touchknappen tänds och är tänd under nästa program tills detta alternativ är avaktiverat.

8.9 Easy Iron

Produkten tvättar och centrifugerar tvätten skonsamt för att förhindra att den skrynklar sig.


Produkten sänker centrifugeringshastigheten, använder mer vatten och anpassar programlängden till typen av tvätt.

Indikatorn tänds.

8.10 Delay Start

Med det här alternativet kan du fördröja programstarten till en bättre lämpad tidpunkt.

Tryck upprepade gånger på knappen för att ställa in önskad fördröjning. Tiden ökar i steg om 1 timme upp till 20 timmar.

Displayen visar tillhörande indikator  och vald fördröjd tid. När du har tryckt på

Start/Pause -knappen börjar maskinen nedräkningen och luckan låses.

8.11 Time Manager

Med detta alternativ kan du minska programmets varaktighet beroende på mängden tvätt och graden av nedsmutsning.

När du ställer in ett tvättprogram visas standardlängden och -----streck.

Tryck på Time Manager-knappen för att minska programtiden efter dina behov. Displayen visar den nya programtiden och strecken minskar i enlighet med:

----- passar för en full maskin med normalt smutsad tvätt.

---- ett snabbprogram för full maskin med lätt smutsad tvätt.

-- mycket snabbt program för en liten tvättmängd med lätt smutsad tvätt (max. halv maskin).


- det kortaste programmet för att fräscha upp en liten mängd tvätt.

Time Manager är endast tillgänglig med programmen i tabellen.

indikator	Eco 40-60	Bomull	Syntet
----- 1)	■	■	■
----	■	■	■
---	■	■	■
--	■	■	■
-	■	■	■

1) Standardlängd för alla program.




8.12 Start/Pause






Tryck på Start/Pause -knappen för att starta, pausa eller avbryta ett program.

9. PROGRAM

9.1 Programöversikt

Program Standardtemperatur Temperaturområde	Referen- shastighet för centri- fug Centrifugering- shastig- hetsinter- vall [rpm]	Max tvätt- mängd	Beskrivning av program (Typ av tvätt och smutsgrad)
Eco 40-60 40 °C 1)	1400 rpm (1400- 400)	8 kg	Vit och färgäkta bomull. Normalt smutsad tvätt. Energiförbrukningen minskar och programmets tvättfas förlängs, vilket ger goda tvättresultat.
Bomull 40 °C 90 °C – kall	1400 rpm (1400- 400)	8 kg	Vit och färgad bomull. Normalt och mycket smutsad.
Syntet 40 °C 60 °C – kall	1200 rpm (1200 - 400)	3 kg	Syntetplagg eller blandade material. Normalt smutsad tvätt.
Fintvätt 30 °C 40 °C – kall	1200 rpm (1200- 400)	2 kg	Ömtåliga material som akryl, viskos och blandade material som måste fintvättas. För normalt och lätt smutsad tvätt.
Snabb 14 min 30 °C	800 rpm (800- 400)	1,5 kg	Plagg av syntetiska och blandade material. Lätt smutsad tvätt och plagg som ska fräschas upp.
Sköljning	1400 rpm (1400- 400)	8 kg	Alla material, förutom ylle och mycket ömtåliga material. Program för sköljning och centrifugering. Centrifugeringens standardhastighet är den som används för vit-/kulörtvättprogrammen. Minska centrifugeringshastigheten efter typ av tvätt. Vid behov, ställ in alternativet Extra Rinse för ytterligare sköljningar. Med en låg centrifugeringshastighet sköljer maskinen skonsamt och centrifugerar en kort stund.
Centrif./ Tömning	1400 rpm (1400 - 400)	8 kg	Alla material utom ylle och ömtåliga material. Centrifugera tvätten och tömma ut vattnet i trumman.

Program Standardtemperatur Temperaturområde	Referenshastighet för centrifug Centrifugeringshastighetsintervall [rpm]	Max tvättmängd	Beskrivning av program (Typ av tvätt och smutsgrad)
Anti-Allergy  60 °C	1400 rpm (1400 - 400)	8 kg	Vita bomullsplagg. Detta högpresterande tvättprogram kombinerat med ånga tar bort mer än 99,99 % av bakterier och virus ²⁾ genom en temperatur över 60 °C under hela tvättprogrammet, extra funktion för fibrer under ångfasen och förbättrad sköljning som säkerställer att tvättmedel och rester från mikroorganismer avlägsnas på rätt sätt. Detta program säkerställer också en lämplig minskning av pollen/allergiframkallande ämnen.
Täcken 40 °C 60 °C – kall	800 rpm (800 - 400)	3 kg	Syntetfilt, vadderade kläder, täcken, dunjackor och liknande.
Siden  30 °C	800 rpm (800 - 400)	0,5 kg	Specialprogram för siden och blandade syntetmaterial .
Ylle  40 °C 40 °C – kall	1200 rpm (1200-400)	1,5 kg	Maskintvättbar ylle, handtvättbar ylle och andra material märkta med "Handtvätt"-symbol ³⁾ .
Sportkläder 30 °C 40 °C – kall	1200 rpm (1200 - 400)	3 kg	Blandade sportkläder. Lätt smutsade plagg eller plagg som ska fräschas upp.

Program Standardtemperatur Temperatur- område	Referen- shastighet för centri- fug Centrifugering- shastig- hetsinter- vall [rpm]	Max tvätt- mängd	Beskrivning av program (Typ av tvätt och smutsgrad)
Outdoor  30 °C 40 °C – kall	1200 rpm (1200- 400)	2,5 kg ⁴⁾ 1 kg ⁵⁾	 Använd inte sköljmedel och se till att det inte finns någon sköljmedelsrest kvar i tvättmedelsfacket.
<p>Sportplagg i syntetmaterial. Detta program är utformat för att skonsamt tvätta moderna sportkläder men är även lämpligt för gym-, cyklings- eller joggingkläder och liknande plagg. Den rekommenderade tvättmängden är 2,5 kg.</p> <p>Vattentäta tyger, vattentäta tyger som andas och tyger med vattenavvisande effekt. Detta program kan också användas som ett återimpregneringsprogram för vattenavvisande tyger, speciellt anpassad för behandling av kläder med en hydrofob beläggning. För detta återimpregneringsprogram för vattenavvisande tyger, gör enligt följande:</p> <ul data-bbox="568 858 1037 995" style="list-style-type: none"> • Häll tvättmedel i facket . • Häll i ett speciellt medel som återställer tygets vattenavvisande förmåga i sköljmedelsfacket . • Minska tvättmängden till 1 kg. <p> För att ytterligare förbättra den vattenavvisande effekten, torka i torktumlaren med torkprogram Outdoor (om det finns tillgängligt och om plagget får torktumlas).</p>			

Program Standardtemperatur Temperaturområde	Referenshastighet för centrifug Centrifugeringshastighetsintervall [rpm]	Max tvättmängd	Beskrivning av program (Typ av tvätt och smutsgrad)
Denim 30 °C 40 °C – kall	800 rpm (1200 - 400)	3 kg	Specialprogram för denimplagg med fintvättfas för minimal blekning av färger och märken. För bättre resultat rekommenderar vi att man minskar tvättmängden.

1) Enligt EU-förordning 2019/2023 kan detta program vid 40 °C rengöra normalt smutsig bomullstvätt som deklarerats tvättbar vid 40 eller 60 °C tillsammans.



Se kapitlet "Förbrukningsvärden" för mer information om uppnådd temperatur i tvätten, programtid m.m.

De mest effektiva programmen vad gäller energiförbrukning är i allmänhet sådana som kan köras vid lägre temperatur och med längre programtid.

2) Testat för Staphylococcus aureus, Enterococcus faecium, Candida albicans, Pseudomonas aeruginosa och MS2 Bacteriophage i externa tester utförda av Swissatest Testmaterialien AG år 2021 (Testrapport nr 202120117).







3) Under detta program roterar trumman sakt för skonsam tvättning. Det kan verka som att trumman står still eller roterar felaktigt, men detta är helt normalt för det här programmet.

4) Programöversikt.






5) Tvättprogram och program för vattentäta material.

Programtillval, kompatibilitet

Program	FUNKTIONER										
	Spin				Prewash	Stain	Extra Rinse	Soft Plus	Easy Iron	Delay Start	Time Manager
Eco 40-60	■	■	■		■	■	■	■		■	■
Bomull	■	■	■	■	■	■	■	■	■	■	■
Syntet	■	■	■	■	■	■	■	■	■	■	■
Fintvätt	■	■	■	■			■	■		■	
Snabb 14 min	■	■	■							■	
Sköljning	■	■	■				■			■	
Centrif./Tömning	■	■								■	
Anti-Allergy	■	■	■		■	■	■	■		■	

Program	FUNKTIONER										
	Spin	---			Prewash	Stain	Extra Rinse	Soft Plus	Easy Iron	Delay Start	Time Manager
Täcken	■	■						■		■	
Siden 	■	■									■
Ylle  	■	■	■								■
Sportkläder	■	■	■		■		■				■
Outdoor 	■	■	■				■				■
Denim	■	■	■	■			■	■	■	■	■

Lämpliga tvättmedel för tvättprogram

Program	Pulvertvättmedel ¹⁾	Flytande tvättmedel	Flytande tvättmedel för kulörtvätt	Ömtåliga ylleplagg	Special
Eco 40-60	▲	▲	▲	--	--
Bomull	▲	▲	▲	--	--
Syntet	▲	▲	▲	--	--
Fintvätt	--	--	--	▲	▲
Snabb 14 min	--	▲	▲	--	--
Anti-Allergy 	▲	▲	--	--	▲
Täcken	--	--	--	▲	▲
Siden 	--	--	--	▲	▲
Ylle  	--	--	--	▲	▲
Sportkläder	--	▲	▲	--	▲
Outdoor 	--	--	--	▲	▲
Denim	--	--	▲	▲	▲

¹⁾ Vid temperatur över 60 °C rekommenderas pulvertvättmedel.

▲ = Rekommenderas

-- = Rekommenderas ej

9.2 Woolmark Wool Care – Blå



Maskinens ylleprogram har godkänts av Woolmark Company för maskintvätt av ylleplagg märkta som "handtvätt", under förutsättning att plagget tvättas enligt anvisningarna på plaggets etikett och de som anges från tillverkaren av denna tvättmaskin. M1511

Woolmark-symbolen är en certifieringsmärkning i många länder.

10. INSTÄLLNINGAR

10.1 Ljudsignaler

Den här produkten har olika ljudsignaler som fungerar när:

- Du slår på maskinen (särskild kort ljudsignal).
- Du stänger av maskinen (särskild kort ljudsignal).
- Du trycker på knapparna (klickande ljud).
- Du gör ett ogiltigt val (3 korta ljud).
- Programmet är klart (ljudsignal i cirka 2 minuter).
- Maskinen har ett fel (korta ljudstötter i cirka 5 minuter).


För att **avaktivera/aktivera** ljudsignal när programmet är klart, tryck på knapparna Prewash och Stain samtidigt i cirka 2 sekunder. On/Off visas på displayen



Om du avaktiverar ljudsignalerna fortsätter de att låta när det är fel på maskinen.

10.2 Barnlås


Med den här funktionen kan du förhindra att barnen leker med kontrollpanelen.

För att **aktivera/avaktivera** den här funktionen, håll Easy Iron-knappen nedtryckt tills  **tänds/släcks** på displayen.

Produkten återgår som standard till detta val även när du har stängt av.

Knapplåsfunktionen inaktiveras under några sekunder efter att maskinen slagits på.

11. FÖRE FÖRSTA ANVÄNDNING

1. Se till att det finns el och att vattenkranen är öppen.
2. Häll en liten mängd tvättmedel i facket märkt med .
3. Ställ in och starta ett program för bomull vid högsta temperaturen utan tvätt i trumman.

Detta tar bort all möjlig smuts från trumman och baljan.

12. DAGLIG ANVÄNDNING

 **VARNING!**
Se Säkerhetsavsnitten.

12.1 Aktivera produkten

1. Sätt i stickkontakten i eluttaget.
2. Öppna vattenkranen.
3. Tryck på On/Off-knappen i några sekunder för att aktivera produkten.

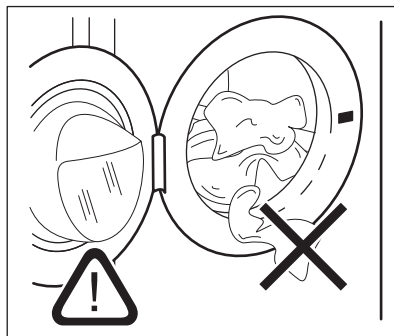
En kort signal hörs.


12.2 Lägga i tvätt


1. Öppna luckan.
2. Töm fickorna och vik plaggen ut och in innan du lägger in dem.
3. Lägg in tvätten i trumman, ett plagg i taget.

Lägg inte i för mycket tvätt i trumman.

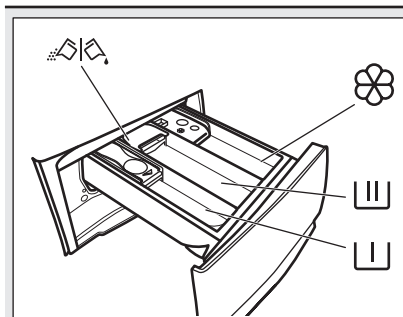
4. Stäng luckan ordentligt.




 **FÖRSIKTIGHET!**
Se till att ingen tvätt fastnar mellan luckan och tätningen för att undvika läckage eller skada på tvätten.

 Att tvätta kraftigt oljiga fettfläckar kan skada tvättmaskinens gummidelar.

12.3 Fylla på tvättmedel och tillsatsmedel





 Fack för förtvättfasen, blötlägningsprogram eller fläckborttagningsmedel.


 Tvättmedelsfack för tvättfas.

 Fack för flytande tillsatser (sköljmedel, stärkelse).

MAX Maximal nivå för flytande tillsatser.

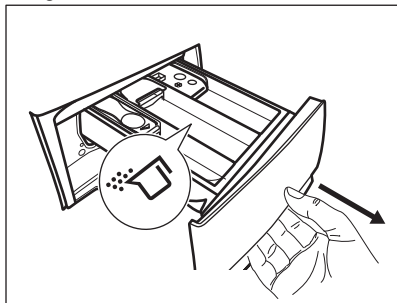
 Flik för pulvertvättmedel eller flytande tvättmedel.

 Följ alltid instruktionerna på tvättmedelsförpackningarna, men vi rekommenderar dock att du inte överskrider den angivna maxnivån (**MAX**). Denna mängd garanterar bästa tvättresultat.

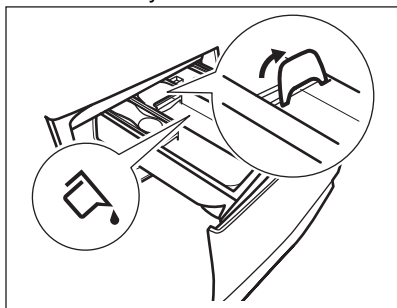
 Efter ett tvättprogram ska eventuella tvättmedelsrester tas bort från tvättmedelsfacket.

12.4 Kontrollera tvättflikens läge

1. Dra ut tvättmedelsfacket så långt det går.

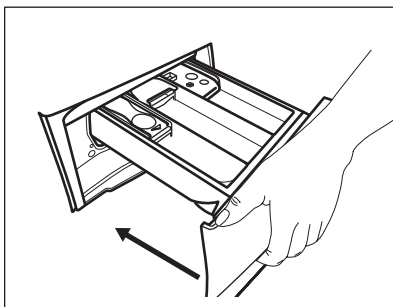


2. Tryck ner spaken för att ta ut facket.
3. Vänd fliken uppåt om du ska använda pulvertvättmedel.
4. Vänd fliken nedåt om du ska använda flytande tvättmedel.



Med fliken i läget **NEDÅT**:


- Använd inte geléaktigt eller tjockt flytande tvättmedel.
 - Överskrid inte dosen för flytande tvättmedel som anges på fliken.
 - Ställ inte in förvtätsfasen.
 - Ställ inte in funktionen fördröjd start.
5. Mät upp tvätt- och sköljmedel.
 6. Stäng tvättmedelsfacket försiktigt.



Se till att fliken inte orsakar en tilltäppning när du stänger facket.


12.5 Inställning av program

1. Vrid programvredet för att välja önskat tvättprogram.


Indikatorlampan för Start/Pause -knappen blinkar.

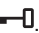
Displayen visar en ungefärlig varaktighet för programmet.


2. Tryck på motsvarande knappar för att ändra temperaturen och/eller centrifugeringshastigheten.
3. Ställ vid behov in en eller flera funktioner genom att trycka på motsvarande knappar. Knapparna tänds på displayen och angiven information ändras därefter.

 Om ett val **inte är möjligt**, hörs en ljudsignal och displayen visar - - -.



12.6 Starta ett program



Tryck på Start/Pause -knappen för att starta programmet. Det går inte att starta programmet när knappens indikatorlampa är släckt och inte blinkar (programvredet kan vara på fel position till exempel).

Motsvarande indikator slutar blinka och fortsätter lysa med fast sken. Programmet startar och luckan låses. På displayen visas indikatorn .

 Tömningspumpen kan vara aktiv strax innan produkten fylls med vatten.

12.7 Starta ett program med fördröjd start




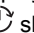

1. Tryck på Delay Start -knappen flera gånger tills displayen visar önskad fördröjningstid. På displayen visar indikatorn .

2. Tryck på Start/Pause -knappen. Luckan låses och nedräkningen för fördröjd start börjar. På displayen visas indikatorn .

När nedräkningen är klar startar programmet automatiskt.




Annulera fördröjd start efter det att nedräkningen påbörjats

Avbryta den fördröjda starten:

1. Tryck på Start/Pause -knappen för att sätta maskinen på paus. Motsvarande indikator blinkar.
2. Tryck på Delay Start -knappen flera gånger tills displayen visar  och indikatorn för  släcks.
3. Tryck på Start/Pause -knappen en gång till för att starta programmet omedelbart.

Ändring av fördröjd start efter det att nedräkningen påbörjats


Ändra den fördröjda starten:

1. Tryck på Start/Pause -knappen för att sätta maskinen på paus. Motsvarande indikator blinkar.
2. Tryck på Delay Start -knappen flera gånger tills displayen visar önskad fördröjningstid.
3. Tryck på Start/Pause -knappen en gång till för att starta ny nedräkning.

12.8 SensiCare System-detektion av tvättmängd




Programtiden som visas på displayen gäller för **medelstor till stor tvättmängd**.

När du har tryckt på Start/Pause -knappen, släcks indikatorn för max tvättmängd och SensiCare System startar avkänning av tvättmängden:

1. Maskinen känner av tvättmängden inom 30 sekunder. I program där Time Manager kan väljas spelar Time Manager-fälten **----** under siffrorna upp en enkel animering under denna fas. Trumman roterar sakta.
2. En längre eller kortare programtiden kan väljas. Efter ytterligare 30 sekunder börjar vatten fyllas på.

Efter tvättmängdsavkänningen blinkar indikatorn **MAX** på displayen om **för mycket tvätt har lagts i trumman**:

I sådant fall kan du under 30 sekunder pausa maskinen och ta ut tvätt.

Efter utplockning av tvätt startar du programmet igen med Start/Pause -knappen. SensiCare-fasen kan upprepas upp till tre gånger (se punkt 1).

Viktigt! Även om tvättmängden inte minskas, startar tvättprogrammet trots för stor tvättmängd i trumman. I sådant fall kan inte bästa möjliga tvättresultat garanteras.



Under cirka 20 minuter efter programstart kan tvättiden ändras igen beroende på tvättens förmåga att absorbera vatten.





SensiCare-avkänningen utförs bara för hela tvättprogram och om programtiden inte har minskats med Time Manager-knappen.



SensiCare System kan inte väljas för vissa program, exempelvis Ylle, Sköljning och korta program.

12.9 Avbryta ett program och ändra funktionerna

När programmet är igång kan du bara ändra **vissa** funktioner:

1. Tryck på Start/Pause -knappen. Motsvarande indikator blinkar.
2. Ändra funktionerna. Den angivna informationen på displayen ändras därefter.
3. Tryck på Start/Pause -knappen igen.
Tvättprogrammet fortsätter.

12.10 Avbryta ett pågående program

1. Tryck på On/Off-knappen för att avbryta programmet och stänga av produkten.
2. Tryck på On/Off-knappen igen för att slå på produkten.



Om SensiCare System har avslutats och vattenpåfyllningen redan har startat, startar det nya programmet **utan att på nytt använda SensiCare System**. Vattnet och tvättmedlet töms inte för att undvika rester. Displayen visar maximal programtid och uppdateras efter cirka 20 minuter efter att det nya programmet har startat.

Det finns också ett annat sätt att avbryta:


1. Vrid väljarvredet till • "Reset"-läge.
2. Vänta i 1 sekund. Displayen visar ---


Nu kan du ställa in ett nytt tvättprogram.


12.11 Öppna luckan - Lägga in plagg



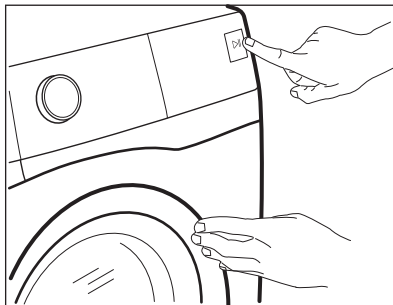
Om temperaturen och nivån på vattnet i trumman är för hög och/eller trumman fortfarande roterar ska du inte öppna luckan.

Luckan är låst medan ett program eller fördröjd start pågår. På displayen visas indikatorlampan .


1. Tryck på Start/Pause -knappen. Motsvarande Indikatorlampan för låst lucka släcks på displayen.


2. Öppna luckan. Ta bort eller lägg till plagg om så behövs. Stäng luckan och tryck på Start/Pause -knappen.


Programmet eller den fördröjda starten fortsätter.



12.12 Program klart

När programmet är klart stannar produkten automatiskt. Ljudsignaler hörs (om de är aktiverade). På displayen visas .

Kontrolllampan för Start/Pause -knappen släcks.

Luckan låses upp och indikatorn  släcks.

1. Tryck på knappen On/Off för att stänga av produkten.
Fem minuter efter att programmet avslutats stänger energisparfunktionen automatiskt av produkten.







När du slår på produkten igen visas slutet på det senast inställda programmet på displayen. Vrid programvredet för att ställa in ett nytt program.



2. Ta ut tvätten ur produkten.
3. Kontrollera att trumman är tom.
4. Låt luckan och tvättmedelsfacket stå på glänt för att undvika mögelbildning och dålig lukt.
5. Stäng vattenkranen.


12.13 Tömma ut vattnet när ett program är klart

Om du har valt ett program eller en funktion som inte tömmer ur vattnet efter

den sista sköljningen, avslutas programmet, men:

- Tiden visar  och displayen visar att luckan är låst .
 - Trumman roterar fortfarande regelbundet för att undvika att tvätten skrynklas.
 - Luckan förblir låst.
 - Du måste tömma ut vattnet för att kunna öppna luckan:
1. Tryck vid behov på Spin-knappen för att minska centrifugeringshastigheten som produkten föreslår.
 2. Tryck på Start/Pause-knappen:
 - Om du har ställt in Rinse Hold , tömmer produkten ut vattnet och centrifugerar.
 - Om du har ställt in Natt , tömmer produkten bara ut vattnet

Funktionsindikatorn för Rinse Hold  och Natt  försvinner.

3. När programmet är klart och indikatorn för lucklåset  släcks kan du öppna luckan.
4. Tryck på On/Off-knappen i några sekunder för att avaktivera produkten.

13. RÅD OCH TIPS



WARNING!
Se Säkerhetsavsnitten.

13.1 Stoppa i tvätt


- Dela in tvätten i: vittvätt, kulörtvätt, syntetmaterial, ömtåliga material och ylle.
- Följ tvättanvisningarna som finns på tvättmärkningen.
- Tvätta inte vita och färgade plagg tillsammans.
- Vissa färgade plagg kan missfärgas i första tvätten. Vi rekommenderar att du tvättar dem separat de första två gångerna.
- Vänd ut och in på flerfärgade plagg, ylleplagg och plagg med tryck.
- Förbehandla svåra fläckar.
- Tvätta svåra smutsfläckar med ett specialtvättmedel.

12.14 Standby-funktion

Stand by-funktionen stänger automatiskt av produkten för att minska energiförbrukningen när:

- Produkten inte används inom 5 minuter.
Tryck på knappen On/Off för att slå på produkten igen.
- Efter fem minuter från tvättprogrammets slut
Tryck på knappen On/Off för att slå på produkten igen.
Displayen visar slutet för det senaste programmet.
Vrid programvredet för att ställa in ett nytt program.

Om vredet har roterats till

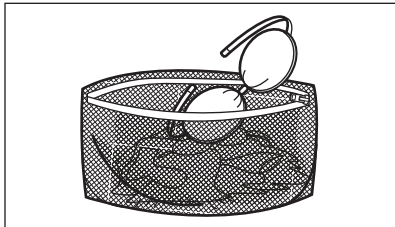
"Återställnings-" ("Reset-") position , stängs maskinen av automatiskt efter 30 sekunder.



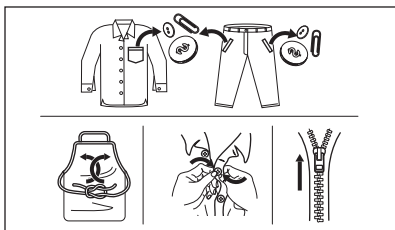
Om du ställer in ett program eller ett alternativ som slutar med vatten i trumman, **stängs inte Stand by-funktionen av** för att påminna dig om att tömma ut vattnet.

- Var försiktig med gardiner. Ta bort hakarna och lägg gardinerna i en tvättpåse eller ett örngott.
- En mycket liten tvättmängd kan orsaka balansproblem vid centrifugeringsfasen och leda till överdrivna vibrationer. Om det inträffar:
 - a. avbryt programmet och öppna luckan (se avsnitt "Daglig användning"),
 - b. omfördela tvätten manuellt så att den är jämnt fördelad i trumman,
 - c. tryck på Start/Pause-knappen. Centrifugeringsfasen fortsätter.
- Knäpp knapparna på örngott och tryckknappar och stäng dragkedjor och hakar. Knyt bälten, snören, skosnören, band och andra lösa delar.
- Tvätta inte plagg utan fäll eller med håll i. Använd en tvättpåse för att

tvätta små och/eller ömtåliga plagg (t ex bygelbehåar, bälten, strumpbyxor, skosnören, band etc.).



- Töm alla fickor och veckla ut kläderna.



13.2 Svåra fläckar

Det räcker inte med vatten och tvättmedel för vissa fläckar.

Vi rekommenderar att du förbehandlar dessa fläckar innan du lägger in plaggen i maskinen.

Det finns särskilda fläckborttagningsmedel. Använd ett fläckborttagningsmedel som lämpar sig för typen av fläck och material.

13.3 Tvättmedelstyp och mängd

Val av tvättmedel och användning av korrekt mängd påverkar inte bara tvättprestandan utan hjälper också till att undvika avfall och skydda miljön:

- Använd endast tvättmedel och medel som är särskilt avsedda för tvättmaskiner. Först, se följande allmänna regler:
 - pulvertvättmedel för alla typer av material, förutom fintvätt. Pulvertvättmedel med blekmedel är att föredra för vittvätt,
 - flytande tvättmedel, helst för tvättprogram med låga temperaturer (max. 60 °C) för alla

typer av material, eller specialtvättmedel för endast ylle.

- Vilken typ av och mängden tvättmedel beror på: typ av material (fintvätt, ylle, bomull osv.), färgen på kläderna, tvättmängden, smutsgraden, tvätttemperaturen och vattenhårdeheten i din kommun.
- Följ alltid anvisningarna på tvättmedelsförpackningen eller andra produkter utan att överskrida indikerad maxnivå (**MAX**).
- Blanda inte olika sorters tvättmedel.
- Använd mindre tvättmedel när:
 - du tvättar en mindre mängd,
 - tvätten är lätt smutsad,
 - det bildas mycket skum under tvättningen.
- Tvättmedelstabletter eller kapslar ska alltid läggas inuti trumman, inte i tvättmedelsfacket.

Otillräckligt med tvättmedel kan ge:

- otillfredsställande tvättresultat,
- tvätten blir grå,
- kläderna blir oljiga,
- det bildas mögel inuti maskinen.

För mycket tvättmedel kan ge:

- lödder,
- minskad tvätteffekt,
- otillräcklig sköljning,
- större miljöpåverkan.

13.4 Miljötips

För att spara vatten och energi och skydda miljön rekommenderar vi att du följer dessa tips

- **Normalt smutsad tvätt** kan tvättas **utan förtvätt** för att spara tvättmedel, vatten och tid (då skyddar du även miljön!).
- Om man lägger i smutstvätt till **maximal kapacitet som anges för varje program bidrar det till att minska energi- och vattenförbrukningen**.
- Med en bra förbehandling kan fläckar och begränsad smuts avlägsnas och tvätten kan då tvättas vid en lägre temperatur.
- För att använda rätt mängd tvättmedel, se den mängd som tvättmedelsproducenten föreslår och kontrollera vattenhårdeheten i din

kommun. Se avsnittet "Vattenhårdhet".

- Ställ in **maximal möjlig centrifugeringshastighet** för valt tvättprogram **innan du torkar din tvätt i en torktumlare**. Detta kommer att spara energi under torkningen!

13.5 Vattenhårdhet

Om vattenhårdheten där du bor är hög eller medelhög rekommenderar vi att du

använder en vattenavhårdare för tvättmaskiner. I områden där vattenhårdheten är mjuk behövs ingen vattenavhårdare.

Kontakta din lokala vattenmyndighet för att ta reda på vattenhårdheten där du bor.

Använd rätt mängd sköljmedel. Följ alltid anvisningarna på förpackningen till produkten.

14. SKÖTSEL OCH RENGÖRING



WARNING!
Se Säkerhetsavsnitten.

14.1 Periodiskt rengöringschema

Tack vare periodisk rengöring kommer din produkt att hålla längre.

Låt luckan och tvättmedelsbehållaren vara lite öppna efter varje program för att luft ska kunna cirkulera och få bort fuktigheten inuti produkten: detta förhindrar mögel och lukt.

Om maskinen inte används under en längre period: sStäng vattenkranen och dra ut stickkontakten ur vägguttaget.

Preliminärt regelbundet rengöringschema:

Avkalkning	Två gånger per år
Underhållstvätt	En gång i månaden
Rengöra lucktätningen	Varannan månad
Rengöra trumman	Varannan månad
Rengöra tvättmedelsfacket	Varannan månad
Rengöra tömningspumpens filter	Två gånger per år
Rengöra tillloppsslangen och ventilfiltret	Två gånger per år

Följande avsnitt förklarar hur varje del ska rengöras.

14.2 Ta bort alla främmande föremål



Se till att alla fickor är tömda och alla lösa delar har säkrats innan du kör ett program. Se "Lägga i tvätten" i avsnittet "Råd och tips".

Ta bort alla främmande föremål (som metallklämmor, knappar, mynt osv.) som du kan hitta i luckans gummitätning, filtren och trumman. Se avsnitten "Lucktätning med dubbla lager", "Rengöring av trumman", "Rengöring av tömningspumpen" och "Rengöring av tillloppsslangen och ventilfiltret". Vid behov, kontakta vårt auktoriserade servicecenter.

14.3 Utvändigt rengöring

Rengör produkten endast med milt rengöringsmedel och varmt vatten. Torka alla ytor noga. Använd inga skursvampar eller annat som kan repa materialet.



FÖRSIKTIGHET!
Använd inte denaturerad sprit, lösningsmedel eller kemiska produkter.



FÖRSIKTIGHET!
Rengör inte metallytorna med klorinbaserat rengöringsmedel.

14.4 Avkalkning

- i** Om vattenhårheten där du bor är hög eller medelhög rekommenderar vi att du använder ett avkalkningsmedel för tvättmaskiner.

Kontrollera trumman regelbundet för uppkomst av kalkavlagringar.

De vanliga tvättmedlen innehåller redan vattenavhärdningsmedel, men vi rekommenderar att man kör en cykel med tom tvättmaskin och avkalkningsmedel regelbundet.

- i** Följ alltid anvisningarna på förpackningen till produkten.

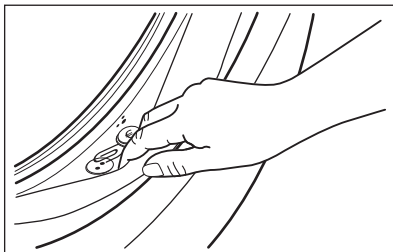
14.5 Underhållstvätt

Upprepad och långvarig användning av lågtempererade program kan orsaka tvättmedelsansamlingar, luddansamlingar, bakteriehardar på insidan av trumman och röret. Detta kan leda till obehaglig lukt och mögelbildningar. För att undvika dessa ansamlingar och rengöra tvättmaskinen inuti, är det bra att köra en underhållstvätt regelbundet (minst en gång i månaden).

- i** Se avsnittet "Rengöring av trumman".

14.6 Lucktätning med dubbla lager

Denna produkt är designad med ett **självrengörande tömningssystem**, där lätta luddfibrer som faller av kläderna töms ut med vattnet. Undersök tätningen regelbundet. Mynt, knappar och andra små föremål kan tas bort när programmet är klart.



Rengör den vid behov med ett rengöringsmedel innehållande ammoniak utan att repa tätningssytan.

- i** Följ alltid anvisningarna på förpackningen till produkten.

14.7 Rengöring av trumman

Undersök trumman regelbundet för att förhindra oönskade avlagringar.

Rostavlagringar kan förekomma i trumman beroende på främmande rostande föremål i tvätten eller på att kranvattnet innehåller järn

Rengör trumman med en specialprodukt för rostfritt stål.

- i** Följ alltid anvisningarna på förpackningen till produkten. Rengör inte trumman med sura avkalkningsmedel, skurpulver som innehåller klor eller med stålull

För en grundlig rengöring:

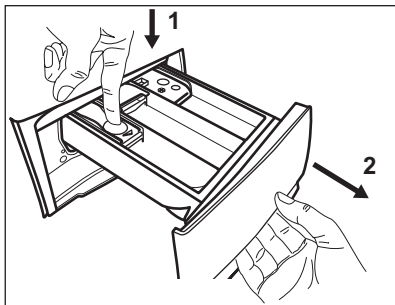
1. Ta ut tvätten ur trumman.
2. Kör Maskinrengöring-programmet. För mer information, se tabellen tvättprogram.
3. Tillsätt en liten mängd pulvertvättmedel i en tom trumma för att skölja ut eventuella rester.

- i** I slutet av ett program kan displayen ibland visa ikonen . Detta är en rekommendation för att köra trumrengöring. När trumrengöringen är klar försvinner ikonen.

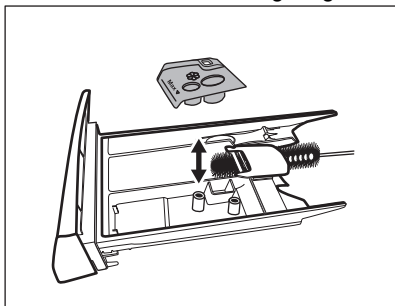
14.8 Rengöring av tvättmedelsfacket

För att undvika möjliga ansamlingar av torkat tvättmedel eller sköljmedel och/eller formeringar av mögel i tvättmedelsfacket, bör man med jämna mellanrum utföra följande rengöringsåtgärder:

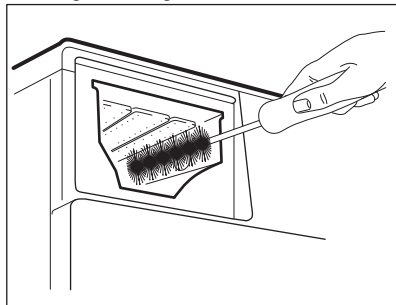
1. Öppna lådan. Tryck ner haken som på bilden och dra ut lådan.



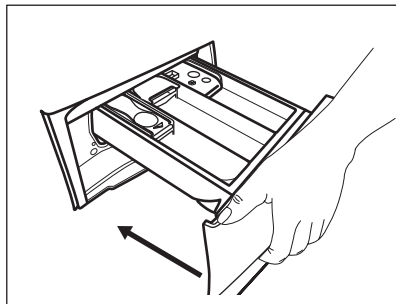
2. Avlägsna den övre delen av tillsatsfacket för att underlätta rengöringen och spola det under rinnande vatten för att få bort eventuella tvättmedelsrester. Sätt tillbaka överdelen efter rengöringen.



3. Se till att alla tvättmedelsrester är borta från den övre och nedre delen av urtaget. Använd en liten borste för att rengöra urtaget.



4. Sätt tillbaka tvättmedelslådan i sitt läge och stäng den. Kör sköljprogrammet utan någon tvätt i maskinen.



14.9 Rengöra tömningspumpen

Kontrollera regelbundet tömningspumpsfiltret och se till att det är rent.

Rengör tömningspumpen om:

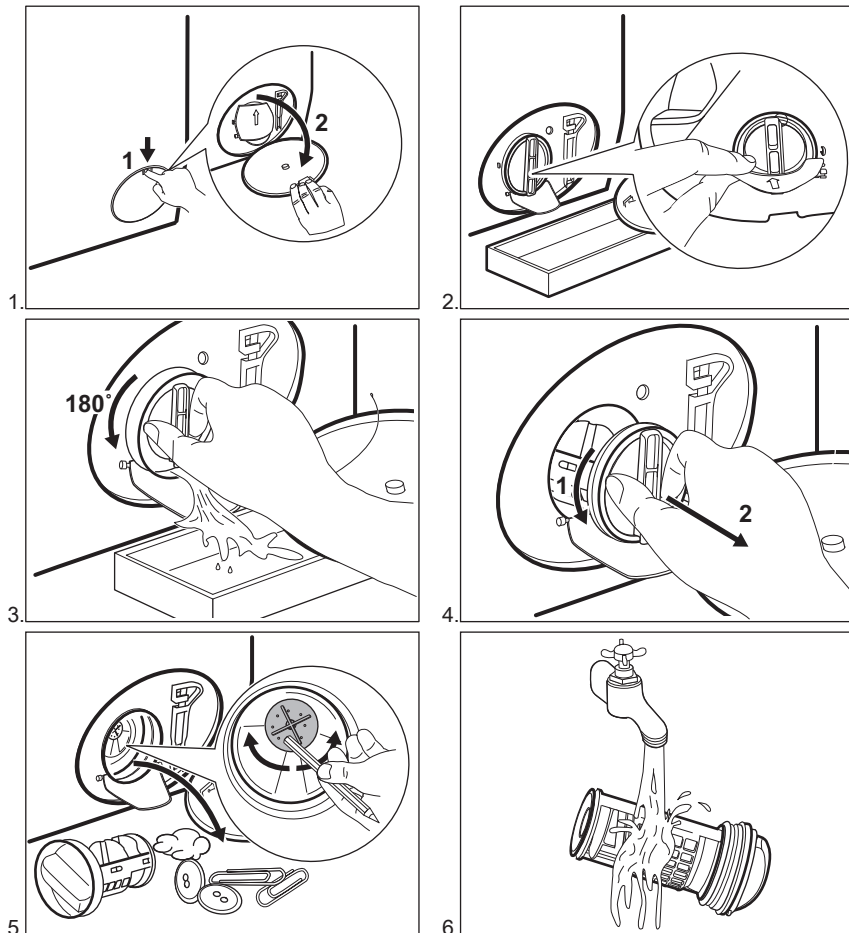
- Maskinen inte tömmer ut vattnet.
- Trumman inte snurrar.
- Produkten avger ett ovanligt ljud p.g.a. att tömningspumpen är blockerad.
- Displayen visar larmkoden **E20**

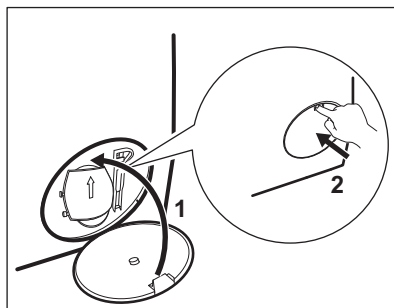
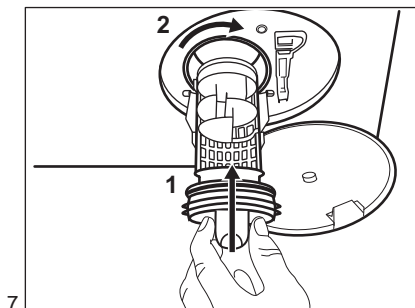
**WARNING!**

- Koppla bort produkten från eluttaget.
- Ta inte bort filtret medan produkten är igång.
- Rengör inte pumpen om vattnet i produkten är hett. Vänta tills vattnet har svalnat.
- Upprepa steg 3 flera gånger genom att stänga och öppna ventilen tills vattnet slutar rinna ut.

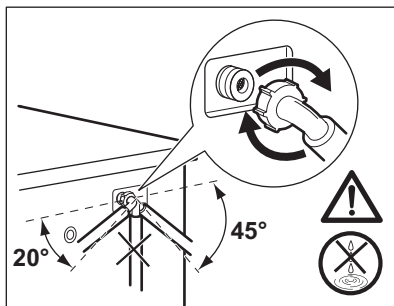
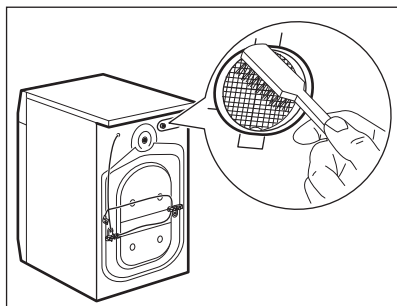
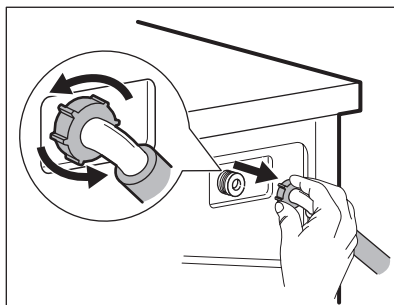
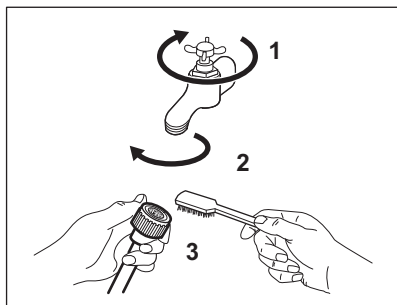
Ha alltid en trasa till hands för att torka upp eventuellt vattenspill när du tar bort filtret.

Gör enligt följande för att rengöra pumpen:



**VARNING!**

Se till att pumphjulet roterar. Om det inte roterar ska du kontakta vårt auktoriserade servicecenter. Var också noga med att dra åt filtret ordentligt för att förhindra läckage.

14.10 Rengöring av tilloppslangen och ventilfiltret**14.11 Nödtömning**

Om maskinen inte töms på vatten kan man köra samma procedur som beskrivs i paragrafen "Rengör tömningspumpen". Rengör pumpen vid behov.

14.12 Åtgärder vid frysrisk

Om produkten är installerad på en plats där temperaturen kan sjunka till 0 °C eller lägre, ta bort det kvarvarande vattnet i tilloppslangen och tömningspumpen.

1. Koppla bort produkten från eluttaget.
2. Stäng vattenkranen.

3. Placera tilloppsslangens båda ändar i en behållare och låt vattnet rinna ur slangen.
4. Töm tömningspumpen. Se nödtömningsproceduren.
5. När tömningspumpen är tom, sätt tillbaka tilloppsslangens igen.

**WARNING!**

Se till att temperaturen är över 0 °C innan du använder produkten igen. Tillverkaren har inget ansvar för de skador som orsakas av låga temperaturer.

15. FELSÖKNING

**WARNING!**

Se Säkerhetsavsnitten.

15.1 Larmkoder och möjliga fel

Produkten startar inte eller stannar under drift. Prova först att hitta en lösning på problemet (se tabellerna).

**WARNING!**

Stäng av produkten innan du gör någon kontroll.

Vid vissa problem visar displayen en larmkod och Start/Pause


►||-knappen kan blinka oavbrutet:

Problem	Möjlig lösning
E 10 Produkten fylls inte med vatten.	<ul style="list-style-type: none"> • Kontrollera att vattenkranen är öppen. • Kontrollera att trycket i vattentillförseln inte är för lågt. Kontakta kommunen för denna information. • Kontrollera att vattenkranen inte är igensatt. • Kontrollera att tilloppsslangens inte är böjd, skadad eller snodd. • Kontrollera att tilloppsslangens har anslutits korrekt. • Kontrollera att filtret i tilloppsslangens och filtret i ventilen inte är igensatta. Se "Underhåll och rengöring".
E20 Maskinen tömmer inte ut vattnet.	<ul style="list-style-type: none"> • Kontrollera att vattenlåset inte är igensatt. • Kontrollera att tömningsslangens inte är böjd eller snodd. • Kontrollera att tömningsfiltret inte är igensatt. Rengör filtret vid behov. Se "Underhåll och rengöring". • Kontrollera att tömningsslangens har anslutits korrekt. • Ställ in tömningsprogrammet om du ställer in ett program utan tömning. • Ställ in tömningsprogrammet om du väljer en funktion som slutar med vatten i trumman.
E40 Luckan är öppen eller är inte ordentligt stängd.	<ul style="list-style-type: none"> • Kontrollera att luckan är ordentligt stängd.

E91 Internt fel. Ingen kommunikation mellan produktens elektriska element.	<ul style="list-style-type: none"> • Programmet avslutades inte ordentligt eller stoppades för tidigt. Stäng av maskinen och sätt på den igen. • Om larmkoden visas igen, kontakta ett auktoriserat servicecenter.
EKO Strömförsörjningen är instabil.	<ul style="list-style-type: none"> • Vänta tills nätspänningen är stabil.

Avaktivera och aktivera produkten om andra felkoder visas på displayen. Kontakta auktoriserat servicecenter om problemet fortsätter.

Vid ett annat problem med tvättmaskinen, se tabellen nedan för möjliga lösningar.

Problem	Möjlig lösning
Programmet startar inte.	<ul style="list-style-type: none"> • Se till att stickkontakten sitter ordentligt i eluttaget. • Se till att luckan är stängd. • Kontrollera att det inte finns en skadad säkring i säkringsdosan. • Säkerställ att Start/Pause  inte har vidrörts. • Om fördröjd start är inställd avbryter du inställningen eller väntar tills nedräkningen är slut. • Avaktivera Barnlås-funktionen om den är på. • Kontrollera vredets läge på det valda programmet.
Produkten fylls med vatten och töms omedelbart.	<ul style="list-style-type: none"> • Kontrollera att tömningsslangen är ställd i rätt läge. Slangen kan vara för lågt placerad. Se "Installationsanvisningar".
Centrifugeringsfasen fungerar inte eller tvättprogrammet varar längre än normalt.	<ul style="list-style-type: none"> • Ställ in centrifugeringsprogrammet. • Kontrollera att tömningsfiltret inte är igensatt. Rengör filtret vid behov. Se "Underhåll och rengöring". • Justera plaggen manuellt i trumman och starta centrifugeringsfasen igen. Detta problem kan orsakas av obalans.
Det är vatten på golvet.	<ul style="list-style-type: none"> • Kontrollera att kopplingarna i vattenslangarna är täta och att inget vattenläckage förekommer. • Kontrollera att tilloppslangan och tömningsslangen inte är skadade. • Kontrollera att du använder rätt tvättmedel och rätt mängd tvättmedel.
Du kan inte öppna luckan på produkten.	<ul style="list-style-type: none"> • Se till att du inte har valt ett tvättprogram som avslutas med vatten i trumman. • Kontrollera att tvättprogrammet är klart. • Ställ in tömnings- eller centrifugeringsprogrammet om det finns vatten i trumman. • Se till att produkten får elektrisk ström. • Detta problem kan orsakas av att produkten är trasig. Kontakta auktoriserat servicecenter.

Problem	Möjlig lösning
Produkten avger ett konstigt ljud och vibrerar.	<ul style="list-style-type: none"> • Kontrollera att produkten står i våg. Se "Installationsanvisningar". • Kontrollera att förpackningen och/eller transportbultarna är borttagna. Se "Installationsanvisningar". • Fyll på mer tvätt i trumman. För liten tvättmängd.
Programtiden ökar eller minskar under programmets förloppstid.	<ul style="list-style-type: none"> • SensiCare System kan anpassa programtiden efter typ av och mängd tvätt. Se avsnittet "SensiCare System detektion av tvättmängd" i avsnittet "Daglig användning".
Tvättresultaten är inte tillfredsställande.	<ul style="list-style-type: none"> • Öka mängden tvättmedel eller använd ett annat tvättmedel. • Använd specialprodukter för att ta bort svåra fläckar innan du tvättar plaggen. • Kontrollera att du ställer in rätt temperatur. • Minska tvättmängden.
För mycket skum i tvättrumman under tvättprogrammet.	<ul style="list-style-type: none"> • Minska mängden tvättmedel.
Det finns tvättmedelsrester i tvättmedelsfacket efter tvätt.	<ul style="list-style-type: none"> • Se till att spaken är i rätt läge (UP för pulvertvättmedel - DOWN för flytande tvättmedel). • Se till att du har använt tvättmedelsfacket i enlighet med instruktionerna i den här användarmanualen.

Sätt på maskinen efter kontrollen. Programmet fortsätter från den punkt där det avbröts.

Kontakta auktoriserat servicecenter om problemet uppstår igen.

Nödvändig information som servicecentret behöver finns på typskylten.

16. FÖRBRUKNINGSVÄRDEN

16.1 Inledning



Se länken www.theenergylabel.eu för mer närmare information om energimärkning.

- i** QR-koden på energimärkningsetiketten som medföljer produkten innehåller en webblänk till information gällande maskinens prestanda i EU EPREL-databasen. Förvara energimärkningsetiketten tillsammans med bruksanvisningen och alla andra dokument som medföljer denna produkt. Det går också att hitta samma information i EPREL med länken <https://eprel.ec.europa.eu> och modellnamnet och produktnumret som du hittar på produktens typskylt. Se kapitlet "Produktbeskrivning" angående typskyltens placering.

16.2 Teckenförklaring

kg	Tvättmängd.	tim:mi n	Programtid.
kWh	Energiförbrukning.	°C	Tvättens temperatur.
Liter	Vattenförbrukning.	varv/ min	Centrifughastighet.
%	Återstående fukt efter centrifugering. Ju högre centrifughastighet man väljer desto högre blir ljudnivån och desto lägre blir mängden kvarvarande fukt i tvätten.		

- i** Värderna och programtider kan variera beroende på olika förhållanden (t.ex. rumstemperatur, vattentemperatur och tryck, storlek och typ av tvätt, matningsspänning) och även om standardinställningarna för ett program ändras.

16.3 Enligt EU-kommissionens förordning EU 2019/2023

Eco 40-60 program	kg	kWh	Liter	tim:mi n	%	°C	varv/ min¹⁾
Full maskin	8	0.910	52	3:25	53	41	1351
Halvfull maskin	4	0.510	42	2:40	53	34	1351
Kvartsfull maskin	2	0.175	33	2:35	54	22	1351

¹⁾ Max centrifughastighet.

Strömförbrukning i olika lägen

Av (W)	Standby (W)	Fördröjd start (W)
0.50	0.50	4.00
Tid till "Off"/"Standby"-läge är max 15 minuter.		

16.4 Vanliga program

Dessa värden är endast indikerande.

Program	kg	kWh	Liter	tim:mi n	%	°C	varv/ min ¹⁾
Bomull ²⁾ 90 °C	8	2.45	80	4:05	52	85	1400
Bomull 60 °C	8	1.75	75	3:50	52	55	1400
Bomull ³⁾ 20 °C	8	0.30	75	2:50	52	20	1400
Syntet 40 °C	3	0.60	55	2:15	35	40	1200
Fintvätt ⁴⁾ 30 °C	2	0.40	50	1:15	35	30	1200
Ylle 30 °C	1,5	0.30	60	1:05	30	30	1200

1) Referensindikator på centrifughastighet.

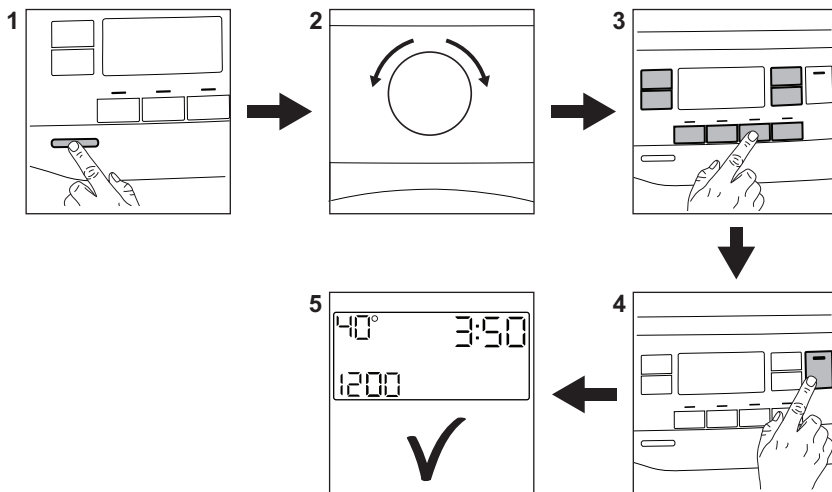
2) Lämpligt för mycket smutsig tvätt.

3) Lämplig för lätt smutsad tvätt av bomull, syntet och blandade material.

4) Det fungerar också som ett snabbt tvättprogram för lätt smutsad tvätt.

17. SNABBGUIDE

17.1 Daglig användning



Sätt in stickkontakten i eluttaget.


Öppna vattenkranen.

Lägg in tvätt i maskinen.

Häll tvättmedlet och andra medel i sina respektive fack.

1. Tryck på **On/Off** -knappen för att slå på maskinen.
2. Vrid programvredet för att ställa in önskat program.

3. Ställ in önskade funktioner med respektive touch-knappar.

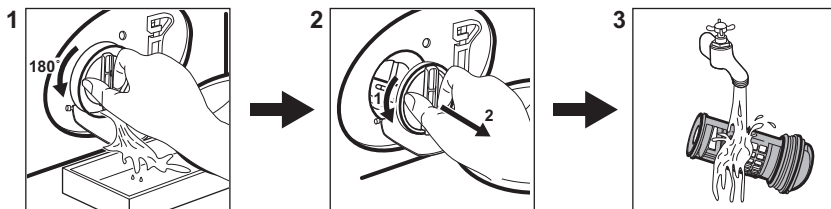
4. För att starta programmet, tryck på **Start/Pause**  -knappen.

5. Produkten startar.

När programmet är slut ska tvätten tas ut.



Tryck på **On/Off** -knappen för att stänga av maskinen.

17.2 Rengöra tömningspumpens filter



Rengör filtret regelbundet och särskilt om larmkod **E20** visas på displayen.

17.3 Program


Program	Tvättmängd	Produktbeskrivning
Eco 40-60	8 kg	Vit och färgad bomull. Normalt smutsade plagg.
Bomull	8 kg	Vit och färgad bomull.
Syntet	3 kg	Syntetplagg eller blandade material.
Fintvätt	2 kg	Ömtåliga material som akryl, viskos, polyester.
Snabb 14 min	1,5 kg	Bomulls- och syntetplagg som är lätt smutsade eller bara har använts en gång.
Sköljning	8 kg	Alla material, förutom ylle och mycket ömtåliga material. Program för sköljning och centrifugering.
Centrif./Tömning	8 kg	Alla material, förutom ylle och mycket ömtåliga material. Program för centrifugering och tömning av vattnet.
 Anti-Allergy	8 kg	Vita bomullsplagg. Detta program tar bort mer än 99,99 % av bakterier och virus ¹⁾ . Det säkerställer också en lämplig minskning av allergener.
Täckan	3 kg	Lakan, överkast eller täcke för enkelsäng.
 Siden	0,5 kg	Specialprogram för siden och blandade syntetmaterial.
 Ylle	1,5 kg	Maskintvättbar ylle, handtvättbar ylle och fintvätt.
Sportkläder	3 kg	Träningskläder
 Outdoor	2,5 kg ²⁾ 1 kg ³⁾	Moderna sportplagg för utomhusbruk.
Denim	3 kg	Denim-plagg.


¹⁾ Testad för Staphylococcus aureus, Enterococcus faecium, Candida albicans, Pseudomonas aeruginosa och MS2 Bacteriophage i externa tester utförd av Swisstatest Testmaterialien AG år 2021 (Testrapport nr 202120117).

²⁾ Programöversikt.

³⁾ Tvättprogram och program för vattentäta material.

18. MILJÖSKYDD

Återvinn material med symbolen . Återvinn förpackningen genom att placera den i lämpligt kärl. Bidra till att skydda vår miljö och vår hälsa genom att

återvinna avfall från elektriska och elektroniska produkter. Släng inte produkter märkta med symbolen  med hushållsavfallet. Lämna in produkten på

närmaste återvinningsstation eller
kontakta kommunkontoret.

www.electrolux.com/shop



135995121-A-452021

